

**Государственное бюджетное профессиональное
общеобразовательное учреждение Республики Крым
«Симферопольский колледж радиоэлектроники»**

**(Общежитие № 2)
г. Симферополь, ул. 1 Конной Армии, 33**

**ПАСПОРТ
ДОСТУПНОСТИ**

2022

УТВЕРЖДАЮ
Директор ГБПОУ РК
«Симферопольский колледж
радиоэлектроники»

О.Ф. Касперова
«29» марта 2022 г.

**Паспорт доступности
объекта социальной инфраструктуры
№ 2**

1. Общие сведения об объекте

- 1.1. Наименование (вид) объекта: Государственное бюджетное профессиональное общеобразовательное учреждение Республики Крым «Симферопольский колледж радиоэлектроники», общежитие № 2
- 1.2. Адрес объекта: 295024, Российская Федерация, Республика Крым, г. Симферополь, ул. 1 Конной Армии, 33
- 1.3. Сведения о размещении объекта:
- отдельно стоящее 5-ти этажное здание площадью – 4341,3 кв.м.
 - наличие прилегающего земельного участка (да, нет) – 2,9 га
- 1.4. Год постройки здания – 1975, последнего капитального ремонта -
- 1.5. Дата предстоящих плановых ремонтных работ: текущего - 31.06.2022, капитального - 31.12.2038

Сведения об организации, расположенной на объекте:

- 1.6. Название организации (учреждения), (полное юридическое наименование - согласно Уставу, краткое наименование): Государственное бюджетное профессиональное общеобразовательное учреждение Республики Крым «Симферопольский колледж радиоэлектроники»
- 1.7. Юридический адрес организации (учреждения): 295024, Российская Федерация, Республика Крым, г. Симферополь, ул. 1 Конной Армии, 19а
- 1.8. Основание для пользования объектом (оперативное управление, аренда, собственность): оперативное управление
- 1.9. Форма собственности (государственная, негосударственная, муниципальная): государственная
- 1.10. Территориальная принадлежность (федеральная, региональная, муниципальная): региональная
- 1.11. Вышестоящая организация (наименование): Министерство образования, науки и молодежи Республики Крым
- 1.12. Адрес вышестоящей организации, другие координаты: 295000, Российская Федерация, Республика Крым, г. Симферополь, пер. Совнаркомовский, 3

2. Характеристика деятельности организации на объекте

- 2.1. Сфера деятельности (здравоохранение, образование, социальная защита, физическая культура и спорт, культура, связь и информация, транспорт, жилой фонд, потребительский рынок и сфера услуг, другое): образование
- 2.2. Виды оказываемых услуг: образовательные

2.3. Форма оказания услуг: (на объекте, с длительным пребыванием, в т.ч. проживанием, на дому, дистанционно): на объекте

2.4. Категории обслуживаемого населения по возрасту: (дети, взрослые трудоспособного возраста, пожилые; все возрастные категории): дети, взрослые трудоспособного возраста;

2.5. Категории обслуживаемых инвалидов: инвалиды, передвигающиеся на кресле - коляске, инвалиды с нарушением опорно-двигательного аппарата; нарушениями зрения, нарушениями слуха, нарушениями умственного развития

2.7. Участие в исполнении ИПР инвалида, ребенка-инвалида (да, нет): нет

3. Состояние доступности объекта для инвалидов и других маломобильных групп населения (МГН)

3.1. Путь следования к объекту: пассажирский транспорт: маршрутное такси № 2, 51, 52, 54, 70; троллейбусы № 4, 9, следующее до остановки общественного транспорта «Улица 1 Конной Армии», (описать маршрут движения с использованием пассажирского транспорта) наличие адаптированного пассажирского транспорта к объекту (троллейбусы, автобусы): есть

3.2. Путь к объекту от ближайшей остановки пассажирского транспорта:

3.2.1 расстояние до объекта от остановки транспорта: 286 м

3.2.2 время движения (пешком): 5 мин.

3.2.3 наличие выделенного от проезжей части пешеходного пути (да, нет): да

3.2.4 Перекрестки: нерегулируемые (регулируемые, со звуковой сигнализацией, таймером, нет): нет

3.2.5 Информация на пути следования к объекту (акустическая, тактильная, визуальная; нет): нет

3.2.6 Перепады высоты на пути: есть, нет (описать): есть, лестничные марши и перепады высот пешеходного пути

Их обустройство для инвалидов на коляске (да, нет): нет

3.3 Вариант организации доступности ОСИ (формы обслуживания)*

№ п/п	Категория инвалидов (вид нарушения)	Вариант организации доступности объекта
1.	Все категории инвалидов и МГН в том числе инвалиды:	ВНД
2	передвигающиеся на креслах-колясках	ВНД
3	с нарушениями опорно-двигательного аппарата	ВНД
4	с нарушениями зрения	ВНД
5	с нарушениями слуха	ВНД
6	с нарушениями умственного развития	ВНД

- указывается один из вариантов: «А», «Б», «ДУ», «ВНД»

3.4 Состояние доступности основных структурно-функциональных зон

N п/п	Основные структурно-функциональные зоны	Состояние доступности, в том числе для основных категорий инвалидов*
1	Территория, прилегающая к зданию (участок)	ДЧ-И (Г,У,О) ВНД (С,К)
2	Вход (входы) в здание:	ВНД (С,О), ДЧ-И (Г,У,К)

3	Путь (пути) движения внутри здания (в т.ч. пути эвакуации)	ВНД (Г,У,С,К,О)
4	Зона целевого назначения здания (целевого посещения объекта)	ВНД (Г) ДУ (У,С,К,О)
5	Санитарно-гигиенические помещения:	ВНД (Г,У,С,К,О)
6	Система информации и связи (на всех зонах)	ВНД (Г,У,С,К,О)
7	Пути движения к объекту (от остановки транспорта)	ДУ

* Указывается: ДП-В - доступно полностью всем; ДП-И (К, О, С, Г, У) - доступно полностью избирательно (указать категории инвалидов); ДЧ-В - доступно частично всем; ДЧ-И (К, О, С, Г, У) - доступно частично избирательно (указать категории инвалидов); ДУ - доступно условно, ВНД - временно недоступно

3.5. Итоговое заключение о состоянии доступности объекта социальной инфраструктуры:

Объект признан временно недоступным для категорий инвалидов умственного развития (У), с нарушениями опорно - двигательного аппарата (О), для инвалидов с нарушением зрения (С), а также для инвалидов передвигающихся на креслах - колясках (К) и с нарушением слуха (Г).

Для решения вопросов доступности для всех категорий инвалидов в качестве безусловно обязательных мер, требуется, прежде всего, обеспечить оказание работниками организации помощи инвалидам в преодолении барьеров, мешающих получению ими услуг наравне с другими лицами с закреплением функциональных обязанностей в должностных инструкциях.

Для обеспечения доступности объекта для всех категорий инвалидов рекомендуется провести ремонт покрытия прилегающей территории, места пересечения пешеходных и транспортных путей обустроить бордюрными съездами, так как поверхность прилегающей территории неровная и имеет разрушения асфальто-бетонного покрытия. Также рекомендуется провести ремонт поверхности перепада высот в виде ступени на входе и двух ступеней на выходе на территорию общежития № 2.

Входные двери рекомендуется оборудовать доводчиком, обеспечивающим автоматическое закрывание дверей продолжительностью не менее 5 секунд

Для обеспечения доступности внутри здания с учетом особенностей восприятия различных категорий инвалидов, рекомендуется разместить информационные табло, знаки и пиктограммы, обеспечивающие непрерывность информации в полном объеме и возможность самостоятельного получения сведений о размещении и назначении функциональных помещений, своевременное опознавание объектов и зон целевого назначения (в том числе таблички с указанием направления движения к целевым зонам), так как имеющиеся визуальные средства информирования, позволяющие идентифицировать места получения услуг внутри здания применены не в полном объеме и размеры знаков, не соответствуют расстоянию распознавания. Визуальная информация должна располагаться на контрастном фоне с размерами знаков, соответствующими расстоянию распознавания на высоте не менее 1,5 м и не более 4,5 м до уровня пола. Применяемые средства информации должны быть идентичными в пределах всего здания. Информация для инвалидов по зрению совсем не предусмотрена.

Здание оборудовано светозвуковой системой оповещения в случае возникновения чрезвычайных ситуаций. Имеются световые табло эвакуационных путей «Выход». Однако пути эвакуации, обозначенные специальными символами и указателями отсутствуют.

В целевых зонах (класс самоподготовки, библиотека, кабинет дежурного педагога) рекомендуется предусмотреть места для каждой категории инвалидов.

Для обеспечения доступности объекта для всех категорий инвалидов с нарушениями опорно - двигательного аппарата рекомендуется лестничный марш главного входа

обустроить с двух сторон непрерывными по всей его длине ограждениями и поручнями на высоте 0,9 м. Дверные пороги обустроить съездами или выровнять в уровень с полом, как при входе в здание, так и внутри. Лестничные марши на I этаже рекомендуется обустроить опорными пристенными поручнями на высоте 0,90 м.

Для обеспечения доступности объекта для инвалидов с умственными нарушениями необходимо размещение понятной для усвоения информации.

Для обеспечения доступности объекта для инвалидов, передвигающихся на креслах - колясках лестничный марш главного входа обустроен пандусом с двухуровневыми поручнями. Для обеспечения доступности объекта внутри здания рекомендуется расширить дверные проемы до 0,9 м. Для перемещения инвалидов - колясочников по межэтажным лестничным маршам рекомендуется приобрести мобильный лестничный подъемник. Вместе с тем, перепад высоты на входе на территорию общежития в виде ступени и в виде двух ступеней на выходе рекомендуется обустроить плавным понижением с уклоном не более 1: 20, шириной не менее 0,9 м.

Для обеспечения доступности объекта для инвалидов с нарушениями слуха рекомендуется предусмотреть наличие портативного индивидуального прибора усиления звука либо организовать услугу по сурдопереводу.

Для обеспечения доступности объекта для инвалидов с нарушениями зрения рекомендуется у главного входа перед лестничным маршем в общежитие, а также перед перепадами высот в виде ступени на входе и двух ступеней на выходе на территорию общежития предусмотреть предупреждающие тактильно - контрастные наземные указатели. У входа на территорию рекомендуется установить табличку с наименованием учреждения и времени оказания услуг, выполненные рельефно-плоским шрифтом и дублирующиеся шрифтом Брайля. В холле по возможности с правой стороны по ходу движения на расстоянии не более 4 м от входа, рекомендуется установить информационную мнемосхему (тактильную схему движения, тактильно - звуковую), отображающую информацию о помещениях в здании, не мешающую основному потоку посетителей, а также перед входами во внутренние помещения, с указанием назначения помещения. Таблички размещаются рядом с дверью со стороны дверной ручки на высоте от 1,2 до 1,6 м от уровня пола и на расстоянии 0,1 м от края таблички до края дверного проёма. Для обеспечения доступности путей движения внутри здания, для вышеуказанной категории инвалидов на проступях краевых ступеней лестничных маршей должны быть нанесены одна или несколько противоскользящих полос общей шириной 0,08-0,1 м., контрастных с поверхностью ступени (например: жёлтого цвета). На прозрачных полотнах входных дверей в библиотеку предусмотреть яркую контрастную маркировку в форме прямоугольника высотой не менее 0,1 м и шириной не менее 0,2 м или в форме круга диаметром от 0,1 до 0,2 м. Расположение контрастной маркировки предусматривается на двух уровнях: 0,9-1,0 м и 1,3 -1,4 м. Маркировка должна быть нанесена с обеих сторон дверного полотна.

В здании отсутствует доступное санитарно-гигиеническое помещение для МНГ. Рекомендуется оборудовать доступное санитарно-гигиеническое помещение для инвалидов. Для оказания своевременной помощи инвалидам, в случае необходимости, рекомендуется предусмотреть в этих помещениях установку кнопки вызова сотрудника персонала. Для инвалидов по зрению у двери блока санитарно-гигиенического помещения следует предусмотреть, со стороны дверной ручки, информационную табличку помещения, выполненную рельефно-графическим шрифтом, дублирующуюся шрифтом расположенную на высоте от 1,2 до 1,6 м от уровня пола и на расстоянии 0,1-0,5 м от края двери.

Мероприятия по обеспечению доступности для инвалидов следует выполнять в соответствии с требованиями свода правил СП 59.13330.2020 «Доступность зданий и сооружений для маломобильных групп населения», утверждённого приказом Министерства строительства и жилищно-коммунального хозяйства Российской Федерации от 30.12.2020

№ 904/пр., Национального стандарта Российской Федерации ГОСТ Р 52875-2018 «Указатели тактильные наземные для инвалидов по зрению. Технические требования», утвержденного и введенного в действие приказом Федерального агентства по техническому регулированию и метрологии от 22.11.2018 № 1029-ст., Национального стандарта Российской Федерации ГОСТ Р 51261-2017 «Устройства опорные стационарные реабилитационные. Типы и технические требования», утвержденного и введенного в действие приказом Федерального агентства по техническому регулированию и метрологии от 17.11.2017 № 1772-ст и иными нормативными правовыми актами Российской Федерации, регламентирующих порядок обеспечения условий доступности для инвалидов.

4. Управленческое решение (проект)

4.1. Рекомендации по адаптации основных структурных элементов объекта:

№№ п \п	Основные структурно-функциональные зоны объекта	Рекомендации по адаптации объекта(вид работы)*
1	Территория, прилегающая к зданию (участок)	Капитальный и Текущий ремонты, ТСР
2	Вход (входы) в здание	Капитальный и Текущий ремонты, ТСР
3	Путь (пути) движения внутри здания (в т.ч. пути эвакуации)	Капитальный и Текущий ремонты, ТСР
4	Зона целевого назначения здания (целевого посещения объекта)	ТСР
5	Санитарно-гигиенические помещения	Капитальный и Текущий ремонты, ТСР
6	Система информации на объекте (на всех зонах)	Текущий ремонты, ТСР
7	Пути движения к объекту (от остановки транспорта)	Капитальный и Текущий ремонты, ТСР
8.	Все зоны и участки	Капитальный и текущий ремонты, ТСР

* - указывается один из вариантов (видов работ): не нуждается; ремонт (текущий, капитальный); индивидуальное решение с ТСР; технические решения невозможны - организация альтернативной формы обслуживания

4.2. Период проведения работ -

(указывается наименование документа: программы, плана)

4.3 Ожидаемый результат (по состоянию доступности) после выполнения работ по адаптации: ДЧ-И (Г,У,О,С) ДУ (К)

Оценка результата исполнения программы, плана (по состоянию доступности) -

4.4. Для принятия решения требуется, не требуется (нужное подчеркнуть):

Согласование - _____

Имеется заключение уполномоченной организации о состоянии доступности объекта (наименование документа и выдавшей его организации, дата) -

4.5. Информация размещена (обновлена) на Карте доступности субъекта Российской Федерации www.zhit-vmeste.ru заместителем начальника отдела по вопросам доступности Департамента труда и социальной защиты населения администрации города Симферополя Цвиркун И.И. _____
(подпись, фамилия, инициалы)

5. Особые отметки

Паспорт сформирован на основании:

1. Анкеты (информации об объекте) от «25» февраля 2022 г.
2. Акта обследования объекта: № 2 от «22» марта 2022 г.
3. Решения Комиссии по проведению паспортизации от 28 февраля 2022 г.


УТВЕРЖДАЮ
 Директор ГБПОУ РК
 «Симферопольский колледж
 радиоэлектроники»
О.Ф. Касперова
 «25» февраля 2022 г.

АНКЕТА
(информация об объекте социальной инфраструктуры)
К ПАСПОРТУ ДОСТУПНОСТИ
№ 2

Общие сведения об объекте

1.1. Наименование (вид) объекта: Государственное бюджетное профессиональное общеобразовательное учреждение Республики Крым «Симферопольский колледж радиоэлектроники», общежитие № 2

1.2. Адрес объекта: 295024, Российская Федерация, Республика Крым, г. Симферополь, ул. 1 Конной Армии, 33

1.3. Сведения о размещении объекта:

- отдельно стоящее 5-ти этажное здание площадью – 4341,3 кв.м
- (наличие прилегающего земельного участка (да, нет) – 2,9 га

1.4. Год постройки здания - 1975, последнего капитального ремонта -

1.5. Дата предстоящих плановых ремонтных работ: текущего – 31.06.2022, капитального - 31.12.2038

Сведения об организации, расположенной на объекте:

1.6. Название организации (учреждения), (полное юридическое наименование - согласно Уставу, краткое наименование): Государственное бюджетное профессиональное общеобразовательное учреждение Республики Крым «Симферопольский колледж радиоэлектроники»

1.7. Юридический адрес организации (учреждения): 295024, Российская Федерация, Республика Крым, г. Симферополь, ул. 1 Конной Армии, 19а

1.8. Основание для пользования объектом (оперативное управление, аренда, собственность): оперативное управление

1.9. Форма собственности (государственная, негосударственная, муниципальная): государственная

1.10. Территориальная принадлежность (федеральная, региональная, муниципальная): региональная

1.11. Вышестоящая организация (наименование) Министерство образования, науки и молодежи Республики Крым

1.12. Адрес вышестоящей организации, другие координаты: 295000, Российская Федерация, Республика Крым, г. Симферополь, пер. Совнаркомовский 3

2. Характеристика деятельности организации на объекте

2.1 Сфера деятельности (здравоохранение, образование, социальная защита, физическая культура и спорт, культура, связь и информация, транспорт, жилой фонд, потребительский рынок и сфера услуг, другое: образование

- 2.2 Виды оказываемых услуг: образовательные
- 2.3 Форма оказания услуг: (на объекте, с длительным пребыванием, в т.ч. проживанием, на дому, дистанционно): на объекте.
- 2.4 Категории обслуживаемого населения по возрасту: (дети, взрослые трудоспособного возраста, пожилые; все возрастные категории): дети, взрослые трудоспособного возраста
- 2.5 Категории обслуживаемых инвалидов: инвалиды, передвигающиеся на кресле - коляске, инвалиды с нарушениями опорно-двигательного аппарата; нарушениями зрения, нарушениями слуха, нарушениями умственного развития
- 2.6 Плановая мощность: посещаемость (количество обслуживаемых в день), вместимость, пропускная способность 300 чел/ день
- 2.7 Участие в исполнении ИПР инвалида, ребенка-инвалида (да, нет): нет

3. Состояние доступности объекта для инвалидов и других маломобильных групп населения (МГН)

- 3.1 Путь следования к объекту: пассажирский транспорт: маршрутное такси № 2, 51, 52, 54, 70; троллейбусы № 4, 9, следующее до остановки общественного транспорта «Улица 1 Конной Армии», (описать маршрут движения с использованием пассажирского транспорта) наличие адаптированного пассажирского транспорта к объекту (троллейбусы, автобусы): есть
- 3.2 Путь к объекту от ближайшей остановки пассажирского транспорта:
- 3.2.1 расстояние до объекта от остановки транспорта: 286 м
- 3.2.2 время движения (пешком): 5 мин.
- 3.2.3 наличие выделенного от проезжей части пешеходного пути (да, нет): да
- 3.2.4 Перекрестки (нерегулируемые; регулируемые, со звуковой сигнализацией, таймером; нет): нет
- 3.2.5 Информация на пути следования к объекту (акустическая, тактильная, визуальная; нет): нет
- 3.2.6 Перепады высоты на пути (есть, нет, описать): есть, лестничные марши и перепады высот пешеходного пути
- 3.2.7 Их обустройство для инвалидов на коляске (да, нет): нет
- 3.3 Вариант организации доступности ОСИ (формы обслуживания)*

№ п/п	Категория инвалидов (вид нарушения)	Вариант организации доступности объекта
1.	Все категории инвалидов и МГН в том числе инвалиды:	ВНД
2	передвигающиеся на креслах-колясках	ВНД
3	с нарушениями опорно-двигательного аппарата	ВНД
4	с нарушениями зрения	ВНД
5	с нарушениями слуха	ВНД
6	с нарушениями умственного развития	ВНД

- указывается один из вариантов: «А», «Б», «ДУ», «ВНД»

4.1. Состояние доступности объекта по основным структурно-функциональным зонам объекта

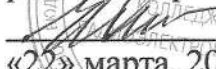
№ п \п	Основные структурно-функциональные зоны объекта	Рекомендации по адаптации объекта (вид работы)*
1	Территория, прилегающая к зданию (участок)	Капитальный и Текущий ремонты, ТСР
2	Вход (входы) в здание	Капитальный и Текущий ремонты, ТСР
3	Путь (пути) движения внутри здания (в т.ч. пути эвакуации)	Капитальный и Текущий ремонты, ТСР
4	Зона целевого назначения (целевого посещения объекта)	ТСР
5	Санитарно-гигиенические помещения	Капитальный и Текущий ремонты, ТСР
6	Система информации на объекте (на всех зонах)	Текущий ремонты, ТСР
7	Пути движения к объекту (от остановки транспорта)	Капитальный и Текущий ремонты, ТСР
8.	Все зоны и участки	Капитальный и текущий ремонты, ТСР

* - указывается один из вариантов (видов работ): не нуждается; ремонт (текущий, капитальный); индивидуальное решение с ТСР; технические решения невозможны - организация альтернативной формы обслуживания

Размещение информации на Карте доступности субъекта Российской Федерации

Согласовано _____ заместитель директора по АХР ГБПОУ РК
«Симферопольский колледж радиозлектроники», В.И. Гевель + 7978 828-76-99
(подпись, Ф.И.О., должность; координаты для связи уполномоченного представителя объекта)

УТВЕРЖДАЮ

Директор ГБПОУ РК
«Симферопольский колледж
радиоэлектроники»
 О.Ф. Касперова
«22» марта 2022 г.



**Акт обследования
объекта социальной инфраструктуры
к паспорту доступности
№ 2**

Государственное бюджетное профессиональное общеобразовательное
учреждение Республики Крым
«Симферопольский колледж радиоэлектроники»
наименование территориального образования субъекта Российской Федерации

1. Общие сведения об объекте

1.1. Наименование (вид) объекта: Государственное бюджетное профессиональное общеобразовательное учреждение Республики Крым «Симферопольский колледж радиоэлектроники», общежитие № 2

1.2. Адрес объекта: 295024, Российская Федерация, Республика Крым, г. Симферополь, ул. 1 Конной Армии, 33

1.3. Сведения о размещении объекта:

- отдельно стоящее 5-ти этажное здание площадью – 4341,3 кв.м
- (наличие прилегающего земельного участка (да, нет) – 2,9 га

1.4. Год постройки здания - 1975, последнего капитального ремонта -

1.5. Дата предстоящих плановых ремонтных работ: текущего - 30.06.2022, капитального - 31.12.2038

Сведения об организации, расположенной на объекте:

1.6. Название организации (учреждения), (полное юридическое наименование - согласно Уставу, краткое наименование): Государственное бюджетное профессиональное общеобразовательное учреждение Республики Крым «Симферопольский колледж радиоэлектроники»

1.7. Юридический адрес организации (учреждения): 295024, Российская Федерация, Республика Крым, г. Симферополь, ул. 1 Конной Армии, 19а

2. Характеристика деятельности организации на объекте

Дополнительная информация: образование

3. Состояние доступности объекта для инвалидов и других маломобильных групп населения (МГН)

3.1. Путь следования к объекту: пассажирский транспорт: маршрутное такси № 2, 51, 52, 54, 70; троллейбусы № 4, 9, следующее до остановки общественного транспорта «Улица 1 Конной Армии», (описать маршрут движения с использованием пассажирского транспорта) наличие адаптированного пассажирского транспорта к объекту (троллейбусы, автобусы): есть

3.2. Путь к объекту от ближайшей остановки пассажирского транспорта:

3.2.1 расстояние до объекта от остановки транспорта: 286 м

3.2.2 время движения (пешком): 5 мин.

3.2.3 наличие выделенного от проезжей части пешеходного пути (да, нет): да

3.2.4 Перекрестки (нерегулируемые; регулируемые, со звуковой сигнализацией, таймером; нет): нет

3.2.5 Информация на пути следования к объекту (акустическая, тактильная, визуальная; нет): нет

3.2.6 Перепады высоты на пути: есть, нет (описать): есть, лестничные марши и перепады высот пешеходного пути

Их обустройство для инвалидов на коляске (да, нет): нет

3.3 Вариант организации доступности ОСИ (формы обслуживания)*

№ п/п	Категория инвалидов (вид нарушения)	Вариант организации доступности объекта
1.	Все категории инвалидов и МГН в том числе инвалиды:	ВНД
2	передвигающиеся на креслах-колясках	ВНД
3	с нарушениями опорно-двигательного аппарата	ВНД
4	с нарушениями зрения	ВНД
5	с нарушениями слуха	ВНД
6	с нарушениями умственного развития	ВНД

- указывается один из вариантов: «А», «Б», «ДУ», «ВНД»

3.4 Состояние доступности основных структурно-функциональных зон

№ п/п	Основные структурно-функциональные зоны	Состояние доступности, в том числе для основных категорий инвалидов*
1	Территория, прилегающая к зданию (участок)	ДЧ-И (Г, У, О) ВНД (С, К)
2	Вход (входы) в здание	ВНД (С, О), ДЧ-И (Г, У, К)
3	Путь (пути) движения внутри здания (в т.ч. пути эвакуации)	ВНД (Г, У, С, К, О)
4	Зона целевого назначения здания (целевого посещения объекта)	ВНД (Г) ДУ (У, С, К, О)
5	Санитарно-гигиенические помещения:	ВНД (Г, У, С, К, О)
6	Система информации и связи (на всех зонах)	ВНД (Г, У, С, К, О)
7	Пути движения к объекту (от остановки транспорта)	ДУ

* Указывается: ДП-В - доступно полностью всем; ДП-И (К, О, С, Г, У) - доступно полностью избирательно (указать категории инвалидов); ДЧ-В - доступно частично всем; ДЧ-И (К, О, С, Г, У) - доступно частично избирательно (указать категории инвалидов); ДУ - доступно условно, ВНД - временно недоступно

3.5. Итоговое заключение о состоянии доступности объекта социальной инфраструктуры:

Объект признан временно недоступным для категорий инвалидов умственного развития (У), с нарушениями опорно - двигательного аппарата (О), для инвалидов с нарушением зрения (С), а также для инвалидов передвигающихся на креслах - колясках (К) и с нарушением слуха (Г).

Для решения вопросов доступности для всех категорий инвалидов в качестве безусловно обязательных мер, требуется, прежде всего, обеспечить оказание работниками организации помощи инвалидам в преодолении барьеров, мешающих получению ими услуг наравне с другими лицами с закреплением функциональных обязанностей в должностных инструкциях.

Для обеспечения доступности объекта для всех категорий инвалидов рекомендуется провести ремонт покрытия прилегающей территории, места пересечения пешеходных и транспортных путей обустроить бордюрами съездами, так как поверхность прилегающей территории неровная и имеет разрушения асфальто-бетонного покрытия. Также рекомендуется провести ремонт поверхности перепада высот в виде ступени на входе и двух ступеней на выходе на территорию общежития № 2.

Входные двери рекомендуется оборудовать доводчиком, обеспечивающим автоматическое закрывание дверей продолжительностью не менее 5 секунд

Для обеспечения доступности внутри здания с учетом особенностей восприятия различных категорий инвалидов, рекомендуется разместить информационные табло, знаки и пиктограммы, обеспечивающие непрерывность информации в полном объеме и возможность самостоятельного получения сведений о размещении и назначении функциональных помещений, своевременное опознавание объектов и зон целевого назначения (в том числе таблички с указанием направления движения к целевым зонам), так как имеющиеся визуальные средства информирования, позволяющие идентифицировать места получения услуг внутри здания применены не в полном объеме и размеры знаков, не соответствуют расстоянию распознавания. Визуальная информация должна располагаться на контрастном фоне с размерами знаков, соответствующими расстоянию распознавания на высоте не менее 1,5 м и не более 4,5 м до уровня пола. Применяемые средства информации должны быть идентичными в пределах всего здания. Информация для инвалидов по зрению совсем не предусмотрена.

Здание оборудовано светозвуковой системой оповещения в случае возникновения чрезвычайных ситуаций. Имеются световые табло эвакуационных путей «Выход». Однако пути эвакуации, обозначенные специальными символами и указателями отсутствуют.

В целевых зонах (класс самоподготовки, библиотека, кабинет дежурного педагога) рекомендуется предусмотреть места для каждой категории инвалидов.

Для обеспечения доступности объекта для всех категорий инвалидов с нарушениями опорно - двигательного аппарата рекомендуется лестничный марш главного входа обустроить с двух сторон непрерывными по всей его длине ограждениями и поручнями на высоте 0,9 м. Дверные пороги обустроить съездами или выровнять в уровень с полом, как при входе в здание, так и внутри. Лестничные марши на I этаже рекомендуется обустроить опорными пристенными поручнями на высоте 0,90 м.

Для обеспечения доступности объекта для инвалидов с умственными нарушениями необходимо размещение понятной для усвоения информации.

Для обеспечения доступности объекта для инвалидов, передвигающихся на креслах - колясках лестничный марш главного входа обустроен пандусом с двухуровневыми поручнями. Для обеспечения доступности объекта внутри здания рекомендуется расширить дверные проемы до 0,9 м. Для перемещения инвалидов - колясочников по межэтажным лестничным маршам рекомендуется приобрести мобильный лестничный подъемник. Вместе с тем, перепад высоты на входе на территорию общежития в виде ступени и в виде двух ступеней на выходе рекомендуется обустроить плавным понижением с уклоном не более 1: 20, шириной не менее 0,9 м.

Для обеспечения доступности объекта для инвалидов с нарушениями слуха рекомендуется предусмотреть наличие портативного индивидуального прибора усиления звука либо организовать услугу по сурдопереводу.

Для обеспечения доступности объекта для инвалидов с нарушениями зрения рекомендуется у главного входа перед лестничным маршем в общежитие, а также перед перепадами высот в виде ступени на входе и двух ступеней на выходе на территорию общежития предусмотреть предупреждающие тактильно - контрастные наземные указатели. У входа на территорию рекомендуется установить табличку с наименованием учреждения и времени оказания услуг, выполненные рельефно-плоским шрифтом и дублирующиеся шрифтом Брайля. В холле по возможности с правой стороны по ходу движения на расстоянии не более 4 м от входа, рекомендуется установить информационную мнемосхему (тактильную схему движения, тактильно - звуковую), отображающую информацию о помещениях в здании, не мешающую основному потоку посетителей, а также перед входами во внутренние помещения, с указанием назначения помещения. Таблички размещаются рядом с дверью со стороны дверной ручки на высоте от 1,2 до 1,6 м от уровня пола и на расстоянии 0,1 м от края таблички до края дверного проёма. Для обеспечения доступности путей движения внутри здания, для вышеуказанной категории инвалидов на проступях краевых ступеней лестничных маршей должны быть нанесены одна или несколько противоскользящих полос общей шириной 0,08-0,1 м., контрастных с поверхностью ступени (например: жёлтого цвета). На прозрачных полотнах входных дверей в библиотеку предусмотреть яркую контрастную маркировку в форме прямоугольника высотой не менее 0,1 м и шириной не менее 0,2 м или в форме круга диаметром от 0,1 до 0,2 м. Расположение контрастной маркировки предусматривается на двух уровнях: 0,9-1,0 м и 1,3 -1,4 м. Маркировка должна быть нанесена с обеих сторон дверного полотна.

В здании отсутствует доступное санитарно-гигиеническое помещение для МНГ. Рекомендуется оборудовать доступное санитарно-гигиеническое помещение для инвалидов. Для оказания своевременной помощи инвалидам, в случае необходимости, рекомендуется предусмотреть в этих помещениях установку кнопки вызова сотрудника персонала. Для инвалидов по зрению у двери блока санитарно-гигиенического помещения следует предусмотреть, со стороны дверной ручки, информационную табличку помещения, выполненную рельефно-графическим шрифтом, дублирующуюся шрифтом расположенную на высоте от 1,2 до 1,6 м от уровня пола и на расстоянии 0,1-0,5 м от края двери.

Мероприятия по обеспечению доступности для инвалидов следует выполнять в соответствии с требованиями свода правил СП 59.13330.2020 «Доступность зданий и сооружений для маломобильных групп населения», утверждённого приказом Министерства строительства и жилищно-коммунального хозяйства Российской Федерации от 30.12.2020 № 904/пр., Национального стандарта Российской Федерации ГОСТ Р 52875-2018 «Указатели тактильные наземные для инвалидов по зрению. Технические требования», утвержденного и введенного в действие приказом Федерального агентства по техническому регулированию и метрологии от 22.11.2018 № 1029-ст., Национального стандарта Российской Федерации ГОСТ Р 51261-2017 «Устройства опорные стационарные реабилитационные. Типы и технические требования», утвержденного и введенного в действие приказом Федерального агентства по техническому регулированию и метрологии от 17.11.2017 № 1772-ст и иными нормативными правовыми актами Российской Федерации, регламентирующих порядок обеспечения условий доступности для инвалидов.

4. Управленческое решение (проект)

4.1. Рекомендации по адаптации основных структурных элементов объекта:

№№ п \п	Основные структурно-функциональные зоны объекта	Рекомендации по адаптации объекта(вид работы)*
1	Территория, прилегающая к зданию (участок)	Капитальный и Текущий ремонты, ТСР

2	Вход (входы) в здание	Капитальный и Текущий ремонты, ТСР
3	Путь (пути) движения внутри здания (в т.ч. пути эвакуации)	Капитальный и Текущий ремонты, ТСР
4	Зона целевого назначения здания (целевого посещения объекта)	ТСР
5	Санитарно-гигиенические помещения	Капитальный и Текущий ремонты, ТСР
6	Система информации на объекте (на всех зонах)	Текущий ремонты, ТСР
7	Пути движения к объекту (от остановки транспорта)	Капитальный и Текущий ремонты, ТСР
8.	Все зоны и участки	Капитальный и текущий ремонты, ТСР

* - указывается один из вариантов (видов работ): не нуждается; ремонт (текущий, капитальный); индивидуальное решение с ТСР; технические решения невозможны - организация альтернативной формы обслуживания

4.2. Период проведения работ -

(указывается наименование документа: программы, плана)

4.3 Ожидаемый результат (по состоянию доступности) после выполнения работ по адаптации: ДЧ-И (Г,У,О,С) ДУ (К)

Оценка результата исполнения программы, плана (по состоянию доступности)-

4.4. Для принятия решения требуется, не требуется (нужное подчеркнуть):

4.4.1. согласование на Комиссии -

(наименование Комиссии по координации деятельности в сфере обеспечения доступной среды жизнедеятельности для инвалидов и других МГН)

4.4.2. согласование работ с надзорными органами (в сфере проектирования и строительства, архитектуры, охраны памятников, другое - указать) -

4.4.3. техническая экспертиза; разработка проектно-сметной документации -

4.4.4. согласование с вышестоящей организацией (собственником объекта) -

4.4.5. согласование с общественными организациями инвалидов -

4.4.6. другое _____

Имеется заключение уполномоченной организации о состоянии доступности объекта (наименование документа и выдавшей его организации, дата) -

4.5. Информация может быть размещена (обновлена) на Карте доступности субъекта Российской Федерации www.zhit-vmeste.ru

(наименование сайта, портала)

5. Особые отметки

Приложения:

Результаты обследования:

1. Территории, прилегающей к объекту на 2 л.

2. Входа (входов) в здание на 1 л.

3. Путей движения в здании на 4 л.

4. Зоны целевого назначения объекта на 2 л.

5. Санитарно-гигиенических помещений на 1 л.

6. Системы информации (и связи) на объекте на 2 л.

Результаты фотофиксации на объекте 79 фото на 11 л.

Позэтажные планы, паспорт - , на - л.

Другое (в том числе дополнительная информация о путях движения к объекту)

Председатель Комиссии:

Директор ГБПОУ РК «Симферопольский колледж
радиоэлектроники» _____
(должность, Ф.И.О.)

(подпись)


О.Ф. Касперова

Члены Комиссии:

Заместитель директора по АХР
ГБПОУ РК «Симферопольский колледж
радиоэлектроники» _____
(должность, Ф.И.О.)

(подпись)


В.И. Гевель

Заместитель директора по воспитательной работе
ГБПОУ РК «Симферопольский колледж
радиоэлектроники» _____
(должность, Ф.И.О.)

(подпись)


И.В. Гедвилло

Заместитель начальника отдела
по вопросам доступности департамента
труда и социальной защиты населения
администрации города
Симферополя _____
(должность, Ф.И.О.)

(подпись)


И.И. Цвиркун

Председатель Ассоциации
инвалидов и общественных
организаций инвалидов РК _____
(должность, Ф.И.О.)

(подпись)


Д.С. Кучмий

Управленческое решение согласовано " _ - " _ - 20__ г. (протокол N _ -)
Комиссией (название) _____

Приложение 1
к Акту обследования ОСИ
к паспорту доступности ОСИ
№ 2 от «29» марта 2022 г.

I Результаты обследования:

1. Территории, прилегающей к зданию ГБПОУ РК «Симферопольский колледж радиозлектроники» (общежитие № 2), г. Симферополь, ул. 1 Конной Армии, 33

N п/п	Наименование функционально-планировочного элемента	Наличие элемента			Выявленные нарушения и замечания		Работы по адаптации объектов	
		есть/нет	N на плане	N фото	Содержание	Значимо для инвалида (категория)	Содержание	Виды работ
1.1	Вход (входы) на территорию:			8-10	<p>Асфальтобетонное покрытие имеет трещины разрушения</p> <p>При входе на территорию перепады высот в виде ступени на входе и двух степеней на выходе имеют неровную поверхность, а также обустроены съездом с углом уклона круче 1:20</p> <p>Отсутствуют предупреждающие тактильно-контрастные указатели перед перепадами высот (вход/выход)</p>	К,О, У,Г, С	<p>Рекомендуется произвести ремонт асфальтобетонного покрытия</p> <p>Рекомендуется произвести ремонт поверхности перепадов высот и обустроить съездом с углом уклона не более 1:20</p> <p>Предусмотреть предупреждающие тактильно-контрастные наземные указатели на расстоянии 0,3 м от перепада высот (вход/выход)</p>	КР,ТР, ТСР
1.2	Путь (пути) движения на территории	есть	-	9-11	Асфальтобетонное покрытие прилегающей территории имеет трещины разрушения	К, О, Г,С, У	Рекомендуется произвести ремонт асфальтобетонного покрытия	КР
1.3	Лестница (наружная)	нет	-	-	-	-	-	-
1.4	Пандус (наружный)	нет	-	-	-	-	-	-

1.5	Автостоянка и парковка	нет	-	-	-	-	-	-
	ОБЩИЕ требования к зоне						Обеспечить беспрепятственное и удобное передвижение инвалидов и МНГ к объекту	

II Заключение по зоне

Наименование структурно-функциональной зоны	Состояние доступности* (к пункту 3.4 Акта обследования ОСИ)	Приложение		Рекомендации по адаптации (вид работы)** к пункту 4.1 Акта обследования ОСИ
		№ на плане	№ фото	
Территории, прилегающей к зданию (участка)	ДЧ-И (Г,У,О) ВНД (К,С)	-	8-11	КР, ТР, ТСР

Указывается: ДП-В - доступно полностью всем; ДП-И (К, О, С, Г, У) - доступно полностью избирательно (указать категории инвалидов); ДЧ-В - доступно частично всем; ДЧ-И (К, О, С, Г, У) - доступно частично избирательно (указать категории инвалидов); ДУ - доступно условно, ВНД - недоступно

** указывается один из вариантов: не нуждается; ремонт (текущий, капитальный); индивидуальное решение с ТСР; технические решения невозможны - организация альтернативной формы обслуживания

Комментарий к заключению:

Приложение 2
к Акту обследования ОСИ
к паспорту доступности ОСИ
№ 2 от «29» марта 2022г.

I Результаты обследования:

2. Входа (входов) в здание ГБПОУ РК «Симферопольский колледж радиозлектроники» (общежитие № 2), г. Симферополь, ул. 1 Конной Армии, 33

N п/п	Наименование функционально-планировочного элемента	Наличие элемента			Выявленные нарушения и замечания		Работы по адаптации объектов	
		есть/нет	N на плане	N фото	Содержание	Значимо для инвалида (категория)	Содержание	Виды работ
2.1	Лестница (наружная):	есть	-	15,17	<p>Отсутствуют:</p> <ul style="list-style-type: none"> - двухсторонние ограждения с поручнями - предупреждающие тактильно-контрастные указатели перед лестничным маршем <p>Поверхность покрытия ступеней облицована плиткой, что приводит к скольжению при намокании.</p>	О,С	<p>Вдоль двух сторон открытых лестниц необходимо устанавливать ограждения с поручнями на высоте 0,9 м. Перед нижним и верхним маршами внешней лестницы следует предусматривать завершающие части поручней, которые должны быть горизонтальным и выступать за границы лестничных маршей на 0,3 м.</p> <p>Предусмотреть предупреждающие тактильно-контрастные указатели на расстоянии 0,3 м от внешнего края проступи верхней и нижней ступени. Заменить покрытие на покрытие, не допускающее скольжение при намокании</p>	КР, ТР, ТСР

							Покрытие лестниц должно быть из твердых материалов, ровным, не создающим вибрацию при движении по нему. Их поверхность должна обеспечивать продольный коэффициент сцепления 0,6-0,75 кН/кН, в условиях сырой погоды и отрицательных температур – не менее 0,4 кН/к	
2.2	Пандус (наружный):	есть		14,16	-	-	-	-
2.3	Входная площадка (перед дверьми):	есть		15,17	Поверхность покрытия входной площадки при намокании приводит к скольжению	С,К,О, К,Г	Заменить поверхность покрытия, не допускающее скольжения при намокании	КР, ТР, ТСП
2.4	Двери (входная):	есть		18,19	Ширина одной из створки дверного полотна 0, 83 м Порог 0,05 м Отсутствует информация об объекте для инвалидов по зрению Отсутствуют дверные доводчики, обеспечивающие задержку автоматического закрывания дверей	С,К,О	Дверные проемы, доступные для инвалидов на креслах-колясках во вновь проектируемых и реконструируемых зданиях и сооружениях, должны иметь ширину в свету не менее 0,9 м. При реконструкции в случае, если дверные проемы находятся в несущих конструкциях, допускается уменьшать ширину дверного проема в свету до 0,8 м. Ширина рабочих створок двустворчатых дверей должна быть не менее	КР, ТР, ТСП

						<p>0,90 м. Дверные проемы не должны иметь порогов и перепадов высот пола. При необходимости устройства порогов (при входе в жилой дом, общежитие, дом-интернат, выходе на балкон, лоджию и т.п.) их высота или перепад высот не должны превышать 0,014 м. Рекомендуется разместить, информирующую табличку об объекте, предусмотренную для инвалидов по зрению, которая должна быть выполнена в рельефном плоском - выпуклом формате, и дублироваться шрифтом Брайля. Входные двери должны быть оборудованы доводчиками, обеспечивающими задержку автоматического закрывания дверей продолжительностью не менее 5 сек.</p>	
2.5	Тамбур	есть		20	-	-	-
	ОБЩИЕ требования к зоне					все	

II Заключение по зоне:

Наименование структурно-функциональной зоны	Состояние доступности (к пункту 3.4 Акта обследования ОСИ)	Приложение		Рекомендации по адаптации (вид работы)** к пункту 4.1 Акта обследования ОСИ
		№ на плане	№ фото	
Вход (входы) в здание:	ВНД (С,О), ДЧ-И (Г, У,К)		14-20	КР, ТР, ТСР

* указывается: ДП-В - доступно полностью всем; ДП-И (К, О, С, Г, У) - доступно полностью избирательно (указать категории инвалидов); ДЧ-В - доступно частично всем; ДЧ-И (К, О, С, Г, У) - доступно частично избирательно (указать категории инвалидов); ДУ - доступно условно, ВНД - недоступно

** указывается один из вариантов: не нуждается; ремонт (текущий, капитальный); индивидуальное решение с ТСР; технические решения невозможны - организация альтернативной формы обслуживания.

Комментарий к заключению: у главного входа в здание имеется информирующая табличка о наименовании учреждения. Однако, для инвалидов по зрению она не предусмотрена.

Приложение 3
к Акту обследования ОСИ
к паспорту доступности ОСИ
№ 2 от «29» марта 2022г.

I Результаты обследования:

**3. Пути (путей) движения внутри здания (в т.ч. путей эвакуации),
ГБПОУ РК «Симферопольский колледж радиоэлектроники» (общежитие № 2),
г. Симферополь, ул. 1 Конной Армии, 33**

N п/п	Наименование функционально-планировочного элемента	Наличие элемента			Выявленные нарушения и замечания		Работы по адаптации объектов	
		есть/нет	N на плане	N фото	Содержание	Значимо для инвалидов (категория)	Содержание	Виды работ
3.1	Коридор	есть		21-31	Отсутствует: - информация о пути движения к месту расположения целевых зон; - информация о назначении помещений рельефными знаками для инвалидов по зрению; - полная информация о назначении помещений.	К,О, Г,С,У	На стене со стороны дверной ручки на высоте от 1,2 до 1,6 м предусмотреть информацию о наименовании помещений рельефными знаками с дублированием шрифта Брайля. Также предусмотреть указатели путей движения к целевым зонам и предусмотреть ее в полном объеме.	ТР, ТСР
3.2	Лестница (внутри здания):	есть		31-35	Отсутствует контрастная маркировка краевых ступеней всех лестничных маршей. Отсутствуют опорные пристенные	С	На проступях краевых ступеней лестничных маршей должны быть нанесены одна или несколько противоскользящих полос общей шириной 0,08-0,1 м., контрастных с поверхностью ступени (например: жёлтого цвета). Вдоль лестничного марша на высоте 0,90 м	КР, ТР, ТСР

					поручни на лестных маршах в коридоре на I-м этаже		рекомендуется установить пристенные опорные поручни.	
3.3	Пандус (внутри здания)	нет		-	-	-	-	-
3.4	Лифт пассажирский (или подъёмник)	нет	-	-	-	-	-	-
3.5	Двери внутренние	есть		36-50	Пороги в дверных проёмах (в том числе внутренние) высотой от 0,03 м до 0,09 м Ширина дверных полотен от 0,0,66 м до 0,89 м ширина створок двухстворчатых дверей 0,83 м, 0,70 м	К, О	Дверные проемы не должны иметь порогов и перепадов высот пола. Высоту порогов свести к минимуму 0,014м. Ширина дверных полотен должна быть не менее 0,90 м. При реконструкции в случае, если дверные проемы находятся в несущих конструкциях, допускается уменьшить ширину дверного проема в свету до 0,8 м. При двухстворчатых входных дверях ширина одной створки должна быть 0,9 м.	КР, ТР,
3.6	Пути эвакуации (в т.ч. зоны безопасности)	есть		21-50	Межкоридор ные и дверные пороги, ширина дверных проемов менее 0,90 м	О	Свести к минимуму пороги, расширить дверные проемы	КР, ТР, ТСР
	Общие требования к зоне						Удобное и беспрепятственное передвижение МНГ внутри здания	

Наименование структурно-функциональной зоны	Состояние доступности* (к пункту 3.4 Акта обследования ОСИ)	Приложение		Рекомендации по адаптации (вид работы)** к пункту 4.1 Акта обследования ОСИ
		№ на плане	№ фото	
Пути (путей) движения внутри здания (в т.ч. путей эвакуации)	ВНД (О, С,Г,У, К)		21-50	КР, ТР, ТСР

II Заключение по зоне:

* указывается: ДП-В - доступно полностью всем; ДП-И (К, О, С, Г, У) - доступно полностью избирательно (указать категории инвалидов); ДЧ-В - доступно частично всем; ДЧ-И (К, О, С, Г, У) - доступно частично избирательно (указать категории инвалидов); ДУ - доступно условно, ВНД - недоступно

** указывается один из вариантов: не нуждается; ремонт (текущий, капитальный); индивидуальное решение с ТСР; технические решения невозможны - организация альтернативной формы обслуживания

Комментарий к заключению:

Здание оборудовано светозвуковой системой оповещения в случае возникновения чрезвычайных ситуаций. Имеются световые табло эвакуационных путей «Выход», однако, пути эвакуации, обозначенные специальными указателями и символами отсутствуют.

Приложение 4
к Акту обследования ОСИ
к паспорту доступности ОСИ
№ 2 от «29» марта 2022 г.

I Результаты обследования:

4. Зоны целевого назначения здания (целевого посещения объекта)

Вариант I-зона обслуживания инвалидов ГБПОУ РК «Симферопольский колледж радиозлектроники» (общежитие № 2), г. Симферополь, ул. 1 Конной Армии, 33

N п/п	Наименование функционально-планировочного элемента	Наличие элемента			Выявленные нарушения и замечания		Работы по адаптации объектов	
		есть/нет	N на плане	N фото	Содержание	Значимо для инвалида (категория)	Содержание	Виды работ
4.1	Кабинетная форма обслуживания: - кабинет дежурного педагога - мед. кабинет - класс самоподготовки - библиотека	Есть	-	51-58	Отсутствует специализированное оборудование для слабослышащих.	Г	Предусмотреть наличие портативного прибора для слабослышащих	ТСР
4.2	Зальная форма обслуживания: - спальни; - кухни; - комнаты для отдыха	есть	-	59-64	-	-	-	-
4.3	Прилавочная форма обслуживания	нет	-	-	-	-	-	-
4.4	Форма обслуживания с перемещением по маршруту	нет	-	-	-	-	-	-
4.5	Кабина индивидуального обслуживания	нет	-	-	-	-	-	-
	ОБЩИЕ требования к зоне							

I Заключение по зоне:

Наименование структурно-	Состояние доступности*	Приложение		Рекомендации по адаптации
		N на	N фото	

функциональной зоны	(к пункту 3.4 Акта обследования ОСИ)	плане		(вид работы)** к пункту 4.1 Акта обследования ОСИ
Зоны целевого назначения объекта	ВНД (Г) ДУ (О,К,С,У)	-	51-64	ТСР

* указывается: ДП-В - доступно полностью всем; ДП-И (К, О, С, Г, У) - доступно полностью избирательно (указать категории инвалидов); ДЧ-В - доступно частично всем; ДЧ-И (К, О, С, Г, У) - доступно частично избирательно (указать категории инвалидов); ДУ - доступно условно, ВНД - недоступно

** указывается один из вариантов: не нуждается; ремонт (текущий, капитальный); индивидуальное решение с ТСР; технические решения невозможны - организация альтернативной формы обслуживания

Комментарий к заключению: электророзетки в помещениях следует предусматривать на высоте от 0,4 до 0,8 м от уровня пола. Допускается применение в соответствии с заданием на проектирование выключателей (включателей) дистанционного управления электроосвещением, зашториванием, электронными приборами и иной техникой.

Приложение 5
к Акту обследования ОСИ
к паспорту доступности ОСИ
№ 2 от «29» марта 2022 г.

I Результаты обследования:

5. Санитарно-гигиенических помещений здания ГБПОУ РК «Симферопольский колледж радиоэлектроники» (общежитие № 2), г. Симферополь, ул. 1 Конной Армии, 33

N п/п	Наименование функционально-планировочного элемента	Наличие элемента			Выявленные нарушения и замечания		Работы по адаптации объектов	
		есть/нет	N на плане	N фото	Содержание	Значимо для инвалида (категория)	Содержание	Виды работ
5.1	Туалетная комната	есть		65, 68, 70	Отсутствует доступное санитарно-гигиеническое помещение. Ширина дверных проемов 0,75 м, 0,70 м, порог 0,06 м, перепад высот 0,13 м и 0,21 м. пороги 0,11 м, 0,03 м. Отсутствуют унитазы и тревожная сигнализация.	К, О, С, У, Г	Доступная туалетная кабинка в санитарно-гигиеническом помещении должна быть шириной - 1,65 м, глубиной - 2,20 м, ширина двери 0,90 м, пороги и перепады высот пола высотой не более 0,014 м, в которой следует предусматривать установку стационарных и откидных опорных поручней, поворотных или откидных сидений, унитазы имеющие опору для спины, места крепления для одежды, костылей и тростей. В кабине сбоку от унитаза следует предусматривать пространство рядом с унитазом шириной не менее 0,8 м для размещения кресла-коляски. Доступная кабинка должна быть оборудована системой	КР, ТР, ТСП

							тревожной сигнализации.	
5.2	Душевая комната	есть	-	66, 69, 71, 72	Ширина дверных проемов 0,68м, пороги 0,03 м. Поддоны 0,11 м, 0,28 м, 0,06 м Отсутствуют поручни для опоры и сидение в душевой. Отсутствует тревожная сигнализация.		Доступная душевая кабинка для МГН должна быть оборудована переносным или закрепленным на стене складным сидением, расположенным на высоте не более 0,48 м. от уровня поддона, ручным душем, настенными поручнями. Предусматриваются душевые кабинки с нескольким полом и поддоном без порога. Размеры поддона должны быть не менее 0,9х1,5 м, свободной зоны - не менее 0,8х1,5 м. Доступные помещения должны быть оборудованы системой тревожной сигнализации или системой двухсторонней громкоговорящей связи.	КР, ТР, ТСП
5.3	Бытовая комната (гардеробная)	нет	-	-	-	-	-	-
	ОБЩИЕ требования к зоне						Предусмотреть санитарно-гигиеническое помещение для инвалидов	

II Заключение по зоне:

Наименование структурно-функциональной	Состояние доступности*	Приложение		Рекомендации по адаптации
		N на	N фото	

зоны	(к пункту 3.4 Акта обследования ОСИ)	плане		(вид работы)** к пункту 4.1 Акта обследования ОСИ
Санитарно-гигиенические помещения	ВНД (С,О,К,У,Г)		65-72	КР,ТР, ТСР

* указывается: ДП-В - доступно полностью всем; ДП-И (К, О, С, Г, У) - доступно полностью избирательно (указать категории инвалидов); ДЧ-В - доступно частично всем; ДЧ-И (К, О, С, Г, У) - доступно частично избирательно (указать категории инвалидов); ДУ - доступно условно, ВНД - недоступно

** указывается один из вариантов: не нуждается; ремонт (текущий, капитальный); индивидуальное решение с ТСР; технические решения невозможны - организация альтернативной формы обслуживания

Комментарий к заключению: у дверей блоков санитарно-гигиенических помещений, включающих в себя доступные кабины, следует предусматривать со стороны ручки информационные таблички помещений, выполненные рельефно-графическим и рельефно-точечным способом, расположенные на высоте от 1,2 до 1,6 м от уровня пола и на расстоянии 0,1-0,5 м от края двери.

Приложение 6
к Акту обследования ОСИ
к паспорту доступности ОСИ
№ 2 от «29» марта 2022 г.

I Результаты обследования:

6. Система информации на объекте ГБПОУ РК «Симферопольский колледж радиозлектроники» (общежитие № 2), г. Симферополь, ул. 1 Конной Армии, 33

N п/п	Наименование функционально-планировочного элемента	Наличие элемента			Выявленные нарушения и замечания		Работы по адаптации объектов	
		есть/нет	N на плане	N фото	Содержание	Значимо для инвалида (категория)	Содержание	Виды работ
6.1	Визуальные средства	есть	-	15,73-79	Отсутствует полная визуальная информация.	К, О, С, Г, У	Организовать размещение комплексной системы информации на всех зонах объекта	ТР, ТСР
6.2	Акустические средства	есть	-	-	-			
6.3	Тактильные средства	нет	-	-	-			
	ОБЩИЕ требования к зоне				Нарушены требования непрерывности информации, своевременного ориентирования и однозначного опознания мест посещения	К, О, С, Г, У		

II Заключение по зоне:

Наименование структурно-функциональной зоны	Состояние доступности* (к пункту 3.4 Акта обследования ОСИ)	Приложение		Рекомендации по адаптации (вид работы)** к пункту 4.1 Акта обследования ОСИ
		N на плане	N фото	
Система информации на объекте	ВНД (С, У, Г,К,О)		15,73-79	ТР, ТСР

* указывается: ДП-В - доступно полностью всем; ДП-И (К, О, С, Г, У) - доступно полностью избирательно (указать категории инвалидов); ДЧ-В - доступно частично всем; ДЧ-И (К, О, С, Г, У) - доступно частично избирательно (указать категории инвалидов); ДУ - доступно условно, ВНД - недоступно

** указывается один из вариантов: не нуждается; ремонт (текущий, капитальный); индивидуальное решение с ТСР; технические решения невозможны - организация альтернативной формы обслуживания

Комментарий к заключению:



Φοτο 1



Φοτο 2



Φοτο 3



Φοτο 4



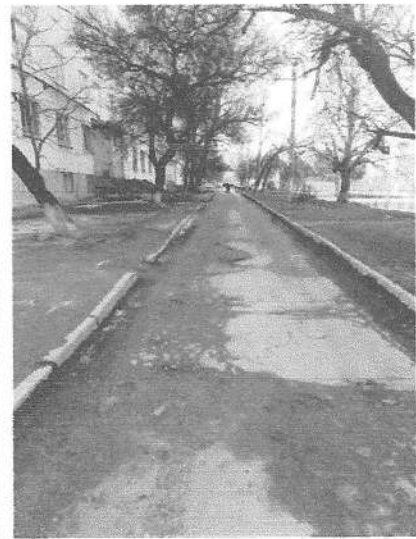
Φοτο 5



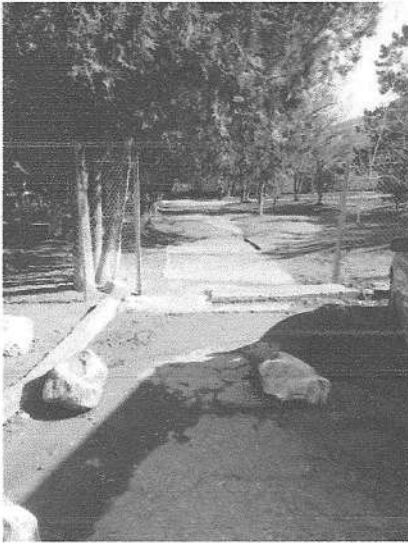
Φοτο 6



Φοτο 7



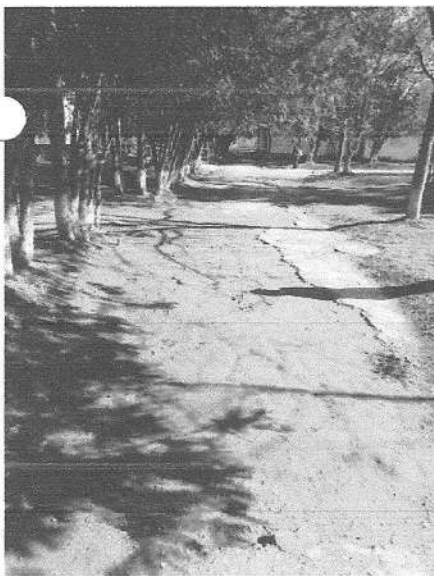
Φοτο 8



Φοτο 9



Φοτο 10



Φοτο 11



Φοτο 12



Φοτο 13



Φοτο 14



Φοτο 15



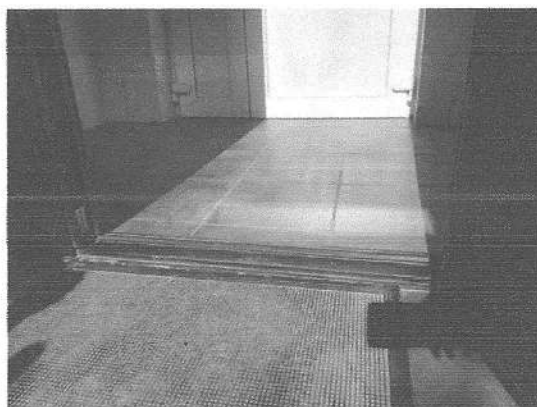
Φοτο 16



Φοτο 17



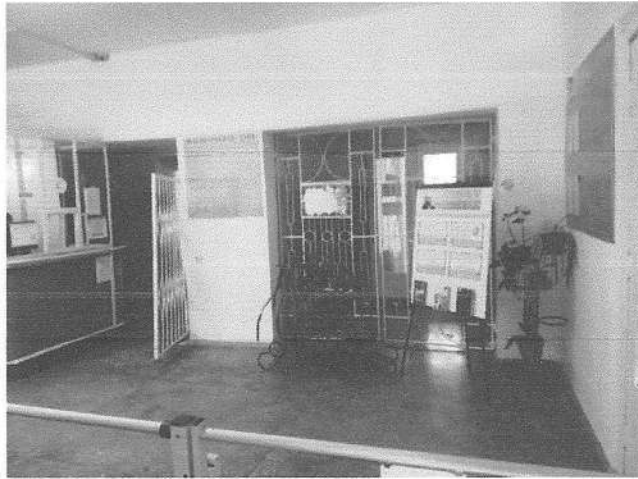
Φοτο 18



Φοτο 19



Φοτο 20



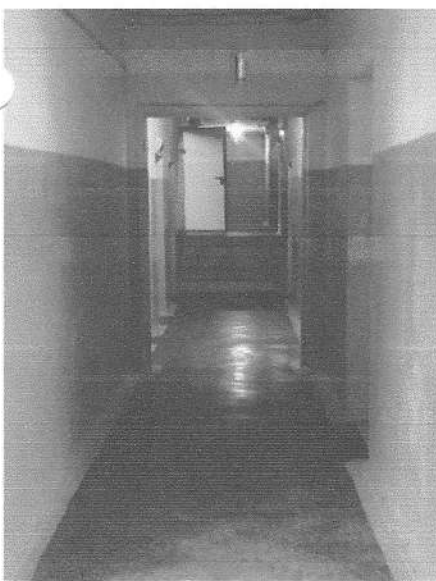
Φοτο 21



Φοτο 22



Φοτο 23



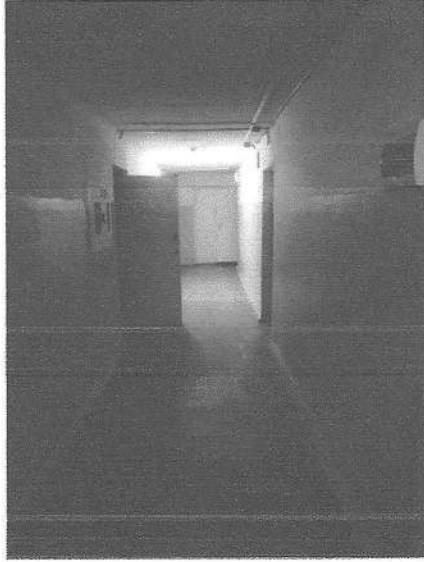
Φοτο 24



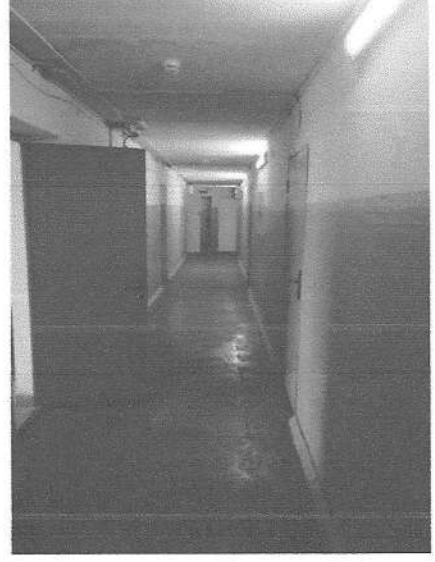
Φοτο 25



Φοτο 26



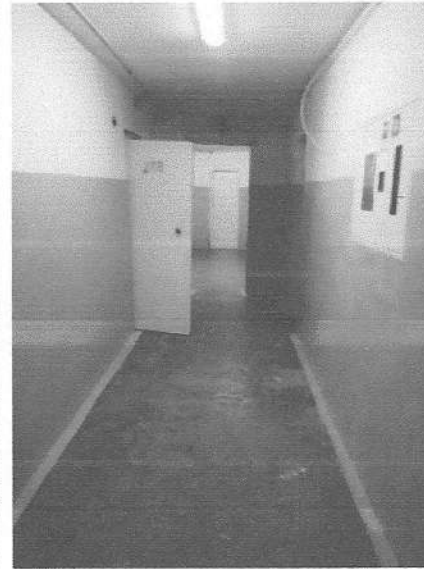
Φοτο 27



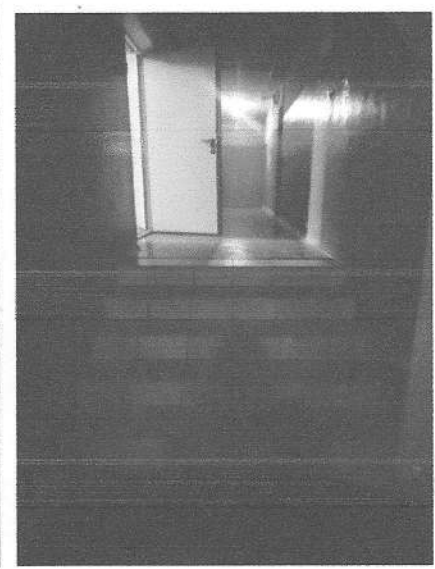
Φοτο 28



Φοτο 29



Φοτο 30



Φοτο 31



Φοτο 32



Φοτο 33



Φοτο 34



Φοτο 35



Φοτο 36



Φοτο 37



Φοτο 38



Φοτο 39



Φοτο 40



Φοτο 41



Фото 42

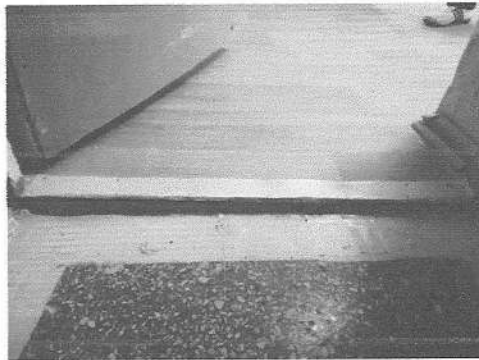


Фото 43



Фото 44



Фото 45



Фото 46



Фото 47

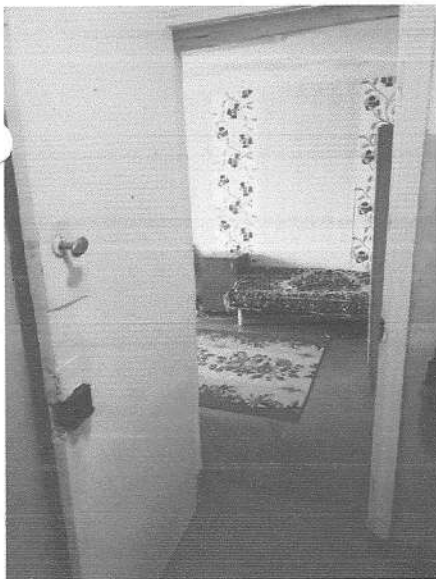


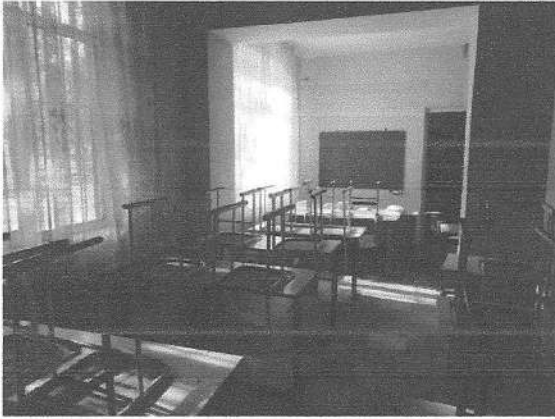
Фото 48



Фото 49



Фото 50



Φοτο 51



Φοτο 52



Φοτο 53



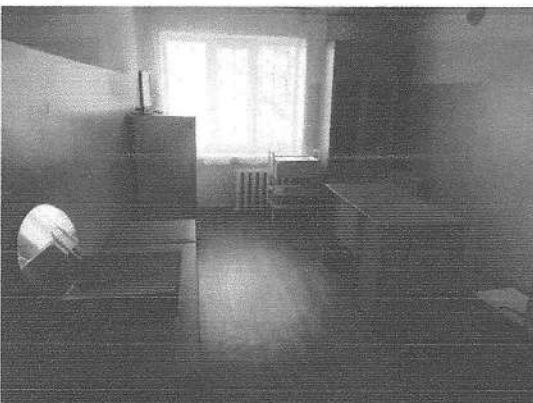
Φοτο 54



Φοτο 55



Φοτο 56



Φοτο 57



Φοτο 58

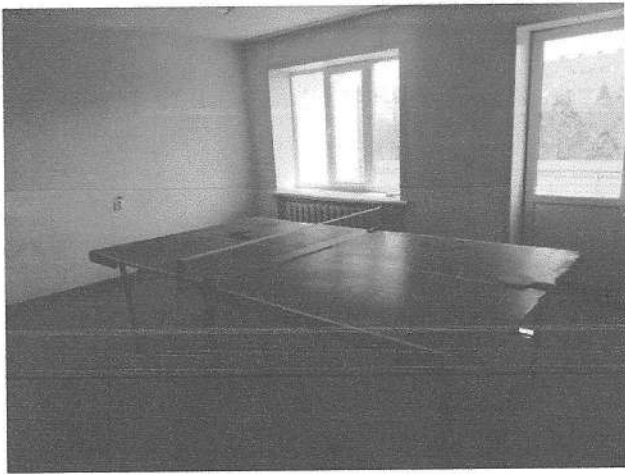


Фото 59



Фото 60



Фото 61

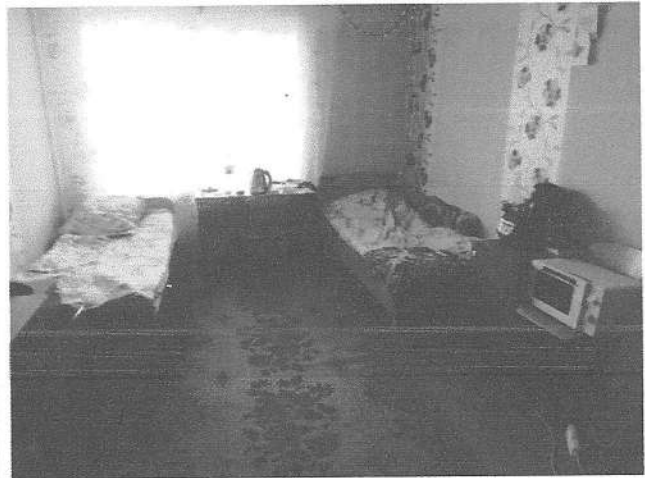


Фото 62

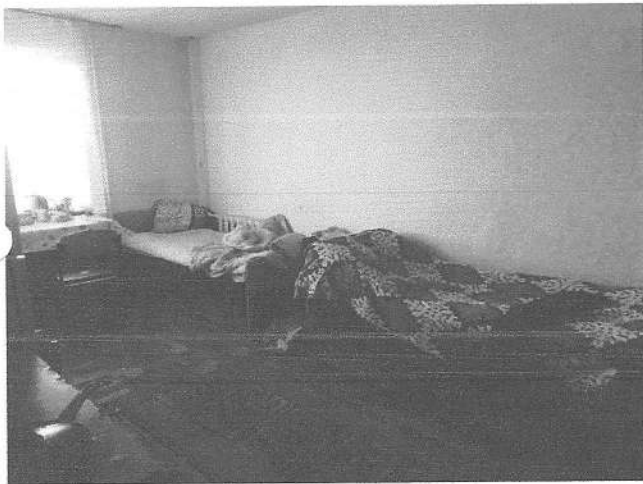


Фото 63



Фото 64



Φοτο 65



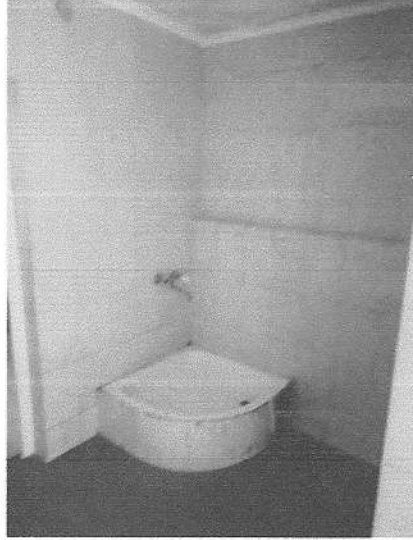
Φοτο 66



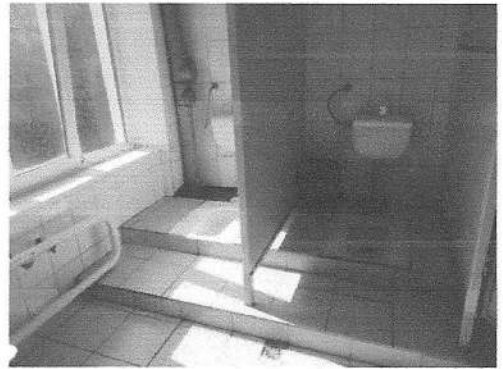
Φοτο 67



Φοτο 68



Φοτο 69



Φοτο 70



Φοτο 71



Φοτο 72



Фото 73



Фото 74



Фото 75

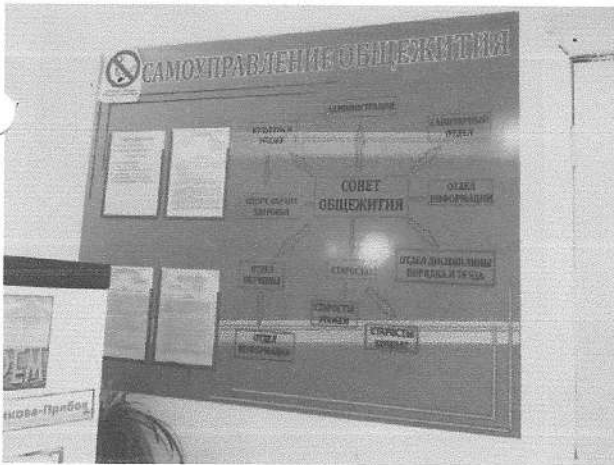


Фото 76

ВРЕМЯ ДЕЯТЕЛЬНОСТИ	ВРЕМЯ	ОТВЕТСТВЕННЫЙ
Просмотр утренней газеты	8.00 - 8.30	Дежурный мастер
Уборка	8.30 - 9.00	Дежурный мастер
Встреча на площадке	9.00 - 9.30	Классный руководитель, мастера
Просмотр новостей (телевизор)	9.30 - 9.50	Администрация
Классный час	9.50 - 10.00	Классный руководитель, мастер
Уборка	10.00 - 10.30	Дежурный мастер, мастер
Просмотр новостей (телевизор), подготовка к уроку	10.30 - 10.50	Воспитатели, руководители кружков, мастера, преподаватели, библиотекарь
Урок	10.50 - 11.30	Воспитатели
Рабочий кабинет (участки)	11.30 - 12.00	Воспитатели
Уборка, подготовка к следующему уроку	12.00 - 12.30	Воспитатели
Обед	12.30 - 13.00	Воспитатели, мастер
Встреча на площадке	13.00 - 13.30	Классный руководитель
Уборка	13.30 - 14.00	Воспитатели

Фото 77

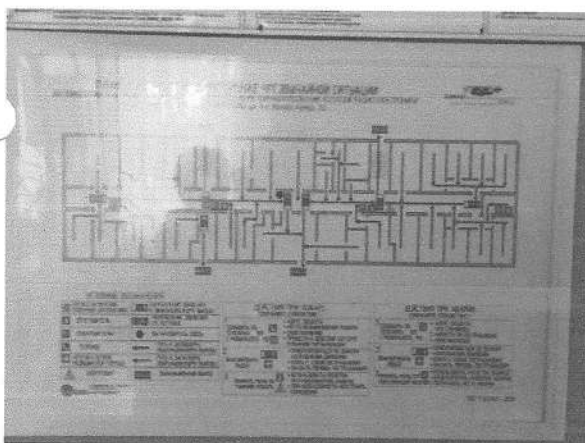


Фото 78

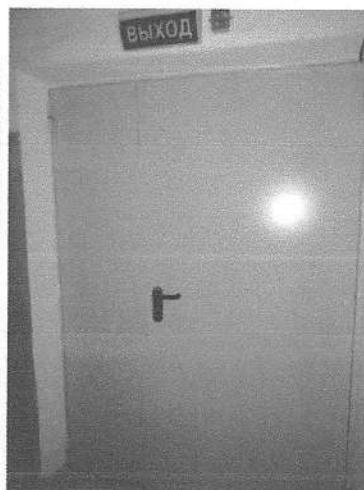


Фото 79