

**Государственное бюджетное профессиональное
общеобразовательное учреждение Республики Крым
«Симферопольский колледж радиоэлектроники»**

**(Учебный корпус № 1)
г. Симферополь, ул. 1 Конной Армии, 19а**

**ПАСПОРТ
ДОСТУПНОСТИ**

2022

**УТВЕРЖДАЮ**
Директор ГБПОУ РК
«Симферопольский колледж
радиоэлектроники»
О.Ф. Касперова
«02» марта 2022 г.

**Паспорт доступности
объекта социальной инфраструктуры
№ 2**

1. Общие сведения об объекте

1.1. Наименование (вид) объекта: Государственное бюджетное профессиональное общеобразовательное учреждение Республики Крым «Симферопольский колледж радиоэлектроники», учебный корпус № 1.

1.2. Адрес объекта: 295024, Российская Федерация, Республика Крым, г. Симферополь, ул. 1 Конной Армии, 19а

1.3. Сведения о размещении объекта:

- отдельно стоящее 3-х этажное здание площадью – 2914,4 кв.м.
- наличие прилегающего земельного участка (да, нет) – 1,93 га

1.4. Год постройки здания – 1982, последнего капитального ремонта -

1.5. Дата предстоящих плановых ремонтных работ: текущего - 31.03.2022, капитального - 30.06.2022

Сведения об организации, расположенной на объекте:

1.6. Название организации (учреждения), (полное юридическое наименование - согласно Уставу, краткое наименование): Государственное бюджетное профессиональное общеобразовательное учреждение Республики Крым «Симферопольский колледж радиоэлектроники»

1.7. Юридический адрес организации (учреждения): 295024, Российская Федерация, Республика Крым, г. Симферополь, ул. 1 Конной Армии, 19а

1.8. Основание для пользования объектом (оперативное управление, аренда, собственность): оперативное управление

1.9. Форма собственности (государственная, негосударственная, муниципальная): государственная

1.10. Территориальная принадлежность (федеральная, региональная, муниципальная): региональная

1.11. Вышестоящая организация (наименование): Министерство образования, науки и молодежи Республики Крым

1.12. Адрес вышестоящей организации, другие координаты: 295000, Российская Федерация, Республика Крым, г. Симферополь, пер. Совнаркомовский, 3

2. Характеристика деятельности организации на объекте

2.1. Сфера деятельности (здравоохранение, образование, социальная защита, физическая культура и спорт, культура, связь и информация, транспорт, жилой фонд, потребительский рынок и сфера услуг, другое): образование

2.2. Виды оказываемых услуг: образовательные

2.3. Форма оказания услуг: (на объекте, с длительным пребыванием, в т.ч. проживанием, на дому, дистанционно): на объекте

2.4. Категории обслуживаемого населения по возрасту: (дети, взрослые трудоспособного возраста, пожилые; все возрастные категории): дети, взрослые трудоспособного возраста;

2.5. Категории обслуживаемых инвалидов: инвалиды, передвигающиеся на кресле - коляске, инвалиды с нарушением опорно-двигательного аппарата; нарушениями зрения, нарушениями слуха, нарушениями умственного развития

2.7. Участие в исполнении ИПР инвалида, ребенка-инвалида (да, нет): нет

3. Состояние доступности объекта для инвалидов и других маломобильных групп населения (МГН)

3.2 3.1. Путь следования к объекту: пассажирский транспорт: маршрутное такси № 52, следующее до остановки общественного транспорта «Улица 1 Конной Армии» (конечная), (описать маршрут движения с использованием пассажирского транспорта)

наличие адаптированного пассажирского транспорта к объекту (троллейбусы, автобусы):

нет

3.2. Путь к объекту от ближайшей остановки пассажирского транспорта:

3.2.1 расстояние до объекта от остановки транспорта: 193 м

3.2.2 время движения (пешком): 2-3 мин.

3.2.3 наличие выделенного от проезжей части пешеходного пути (да, нет): да

3.2.4 Перекрестки: нерегулируемые (регулируемые, со звуковой сигнализацией, таймером, нет): нет

3.2.5 Информация на пути следования к объекту (акустическая, тактильная, визуальная; нет):

нет

3.2.6 Перепады высоты на пути: есть, нет (описать): нет

Их обустройство для инвалидов на коляске (да, нет): нет

3.3 Вариант организации доступности ОСИ (формы обслуживания)*

№ п/п	Категория инвалидов (вид нарушения)	Вариант организации доступности объекта
1.	Все категории инвалидов и МГН в том числе инвалиды:	ВНД
2	передвигающиеся на креслах-колясках	Б
3	с нарушениями опорно-двигательного аппарата	ВНД
4	с нарушениями зрения	ВНД
5	с нарушениями слуха	Б
6	с нарушениями умственного развития	ВНД

- указывается один из вариантов: «А», «Б», «ДУ», «ВНД»

3.4 Состояние доступности основных структурно-функциональных зон

№ п/п	Основные структурно-функциональные зоны	Состояние доступности, в том числе для основных категорий инвалидов*
1	Территория, прилегающая к зданию (участок)	ДЧ-И (Г,У,С,К,О)
2	Вход (входы) в здание:	ВНД (С), ДЧ-И (Г,У,К,О)
3	Путь (пути) движения внутри здания (в т.ч. пути эвакуации)	ДЧ-И (К), ВНД (О,С,Г,У)

4	Зона целевого назначения здания (целевого посещения объекта)	ДЧ-И (С, К, О, У, Г)
5	Санитарно-гигиенические помещения:	ВНД (С), ДП (Г, У, К, О)
6	Система информации и связи (на всех зонах)	ВНД (Г, У, С, К, О)
7	Пути движения к объекту (от остановки транспорта)	ДУ

* Указывается: ДП-В - доступно полностью всем; ДП-И (К, О, С, Г, У) - доступно полностью избирательно (указать категории инвалидов); ДЧ-В - доступно частично всем; ДЧ-И (К, О, С, Г, У) - доступно частично избирательно (указать категории инвалидов); ДУ - доступно условно, ВНД - временно недоступно

3.5. Итоговое заключение о состоянии доступности объекта социальной инфраструктуры:

Объект признан временно недоступным для категорий инвалидов умственного развития (У), с нарушениями опорно - двигательного аппарата (О), а также для инвалидов с нарушением зрения (С), и частично доступным для категорий инвалидов передвигающихся на креслах - колясках (К) и с нарушением слуха (Г).

Для решения вопросов доступности для всех категорий инвалидов в качестве безусловно обязательных мер, требуется, прежде всего, обеспечить оказание работниками организации помощи инвалидам в преодолении барьеров, мешающих получению ими услуг наравне с другими лицами с закреплением функциональных обязанностей в должностных инструкциях.

Территория ГБПОУ РК «Симферопольский колледж радиоэлектроники» не имеет ограждения. Перед главным входом в учебный корпус № 1 покрытие прилегающей территории из бетонных плит имеет толщину швов между элементами более 0,01 м. В связи с чем, рекомендуется произвести ремонт покрытия прилегающей территории. Места пересечения пешеходных и транспортных путей обустроить бордюрными съездами. На прилегающей территории имеется стоянка (парковка) транспортных средств, однако дорожная разметка и дорожные знаки для транспортных средств отсутствуют. Рекомендуется выделять не менее 10% машино-мест (но не менее одного места) для людей с инвалидностью, включая число специализированных машино-мест для транспортных средств инвалидов, в том числе передвигающихся на креслах-колясках. Каждое специализированное машино-место для транспортного средства инвалида должно быть обозначено дорожной разметкой по ГОСТ Р 51256, и, кроме того, на земельном участке здания – дорожными знаками по ГОСТ Р 52289 и ГОСТ Р 52290, внутри зданий – знаком доступности, выполняемым на вертикальной поверхности (стене, стойке и т.п.) за габаритами проходной части пешеходных путей на высоте от 0,5 до 2,0 м, в иных случаях – на высоте 2,1 м до нижнего края знака.

Для обеспечения доступности внутри здания с учетом особенностей восприятия различных категорий инвалидов, рекомендуется разместить информационные табло, знаки и пиктограммы, обеспечивающие непрерывность информации в полном объеме и возможность самостоятельного получения сведений о размещении и назначении функциональных помещений, своевременное опознавание объектов и зон целевого назначения (в том числе таблички с указанием направления движения к целевым зонам), так как имеющиеся визуальные средства информирования, позволяющие идентифицировать места получения услуг внутри здания применены не в полном объеме и размеры знаков, не соответствуют расстоянию распознавания. Визуальная информация должна располагаться на контрастном фоне с размерами знаков, соответствующими расстоянию распознавания на высоте не менее 1,5 м и не более 4,5 м до уровня пола. Применяемые средства информации должны быть идентичными в пределах всего здания. Информация для инвалидов по зрению совсем не предусмотрена.

Здание оборудовано светозвуковой системой оповещения в случае возникновения чрезвычайных ситуаций. Имеются световые табло эвакуационных путей «Выход». Однако пути эвакуации, обозначенные специальными символами и указателями отсутствуют.

Для обеспечения доступности объекта для всех категорий инвалидов с нарушениями опорно - двигательного аппарата рекомендуется обустроить дверные пороги съездами или выровнять в уровень с полом, как при входе в здание, так и внутри.

Для обеспечения доступности объекта для инвалидов с умственными нарушениями необходимо размещение понятной для усвоения информации.

Для обеспечения доступности объекта для инвалидов, передвигающихся на креслах-колясках лестничный марш главного входа в здание обустроен пандусом с поручнями на высоте 0,7 и 0,9 м. Однако, завершающие части поручня отсутствуют. Рекомендуется предусмотреть завершающие части поручней, которые будут иметь травмобезопасное исполнение и выступать за границы пандуса на 0,3 м. Форма завершающих частей поручней должна быть травмобезопасной: с плавным понижением вниз, в сторону ограждения или стены. Также рекомендуется произвести ремонт асфальтобетонного покрытия начального марша пандуса. Для указанной категории инвалидов, в конце марша пандуса, в удобном месте, установлена кнопка-вызов дежурного охранника, которая обозначена табличкой знаком - пиктограммой «Инвалид». Для обеспечения доступности объекта внутри здания рекомендуется расширить дверные проемы до 0,9 м. Для перемещения инвалидов-колясочников по межэтажным лестничным маршам приобретен мобильный лестничный подъемник. Дополнительно для указанной категории инвалидов имеется регулируемый стол.

Для обеспечения доступности объекта для инвалидов с нарушениями слуха в кабинете социального педагога предусмотрено наличие портативного индивидуального прибора усиления звука - индукционной петли. Однако, рекомендуется в целевых зонах, а именно учебных классах, дополнительно рассмотреть возможность о выделении мест, оборудованных приборами усиления звука. Также для указанной категории инвалидов рекомендуется в учебных классах предусмотреть установку световых сигнализаторов звонка окончания занятий.

Для обеспечения доступности объекта для инвалидов с нарушениями зрения рекомендуется у главного входа предусмотреть предупреждающие тактильно - контрастные наземные указатели перед лестничным маршем. У входа в здание рекомендуется установить табличку с наименованием учреждения и времени оказания услуг, выполненные рельефно-плоским шрифтом и дублирующиеся шрифтом Брайля. В холле по возможности с правой стороны, на I и II этажах, по ходу движения на расстоянии не более 4 м от входа, рекомендуется установить информационную мнемосхему (тактильную схему движения, тактильно - звуковую), отображающую информацию о помещениях в здании, не мешающую основному потоку посетителей, а также перед входами во внутренние помещения, с указанием назначения помещения. Таблички размещаются рядом с дверью со стороны дверной ручки на высоте от 1,2 до 1,6 м от уровня пола и на расстоянии 0,1 м от края таблички до края дверного проёма. Для обеспечения доступности путей движения внутри здания, для вышеуказанной категории инвалидов на проступях краевых ступеней лестничных маршей должны быть нанесены одна или несколько противоскользящих полос общей шириной 0,08-0,1 м., контрастных с поверхностью ступени (например: жёлтого цвета).

В здании оборудованы доступные санитарно-гигиенические помещения для МНГ. Однако, отсутствует система тревожной сигнализации. В связи с чем, для оказания своевременной помощи инвалидам, в случае необходимости, рекомендуется предусмотреть в этих помещениях установку системы тревожной сигнализации или системы двухсторонней громкоговорящей связи. Для инвалидов по зрению у двери блока санитарно-гигиенического помещения следует предусмотреть, со стороны дверной ручки, информационную табличку помещения, выполненную рельефно-графическим шрифтом, дублирующуюся шрифтом

расположенную на высоте от 1,2 до 1,6 м от уровня пола и на расстоянии 0,1-0,5 м от края двери.

В соответствии с приказом Министерства образования и науки Российской Федерации от 09 ноября 2015 года № 1309, рекомендуется обеспечить предоставление услуг тьютора организацией, предоставляющей услуги в сфере образования, на основании соответствующей рекомендации в заключении психолого-медико-педагогической комиссии или индивидуальной программе реабилитации инвалида.

Мероприятия по обеспечению доступности для инвалидов следует выполнять в соответствии с требованиями свода правил СП 59.13330.2020 «Доступность зданий и сооружений для маломобильных групп населения», утвержденного приказом Министерства строительства и жилищно-коммунального хозяйства Российской Федерации от 30.12.2020 № 904/пр., Национального стандарта Российской Федерации ГОСТ Р 52875-2018 «Указатели тактильные наземные для инвалидов по зрению. Технические требования», утвержденного и введенного в действие приказом Федерального агентства по техническому регулированию и метрологии от 22.11.2018 № 1029-ст., Национального стандарта Российской Федерации ГОСТ Р 51261-2017 «Устройства опорные стационарные реабилитационные. Типы и технические требования», утвержденного и введенного в действие приказом Федерального агентства по техническому регулированию и метрологии от 17.11.2017 № 1772-ст и иными нормативными правовыми актами Российской Федерации, регламентирующих порядок обеспечения условий доступности для инвалидов.

4. Управленческое решение (проект)

4.1. Рекомендации по адаптации основных структурных элементов объекта:

№№ п \п	Основные структурно-функциональные зоны объекта	Рекомендации по адаптации объекта(вид работы)*
1	Территория, прилегающая к зданию (участок)	Капитальный и Текущий ремонты, ТСР
2	Вход (входы) в здание	Текущий ремонты, ТСР
3	Путь (пути) движения внутри здания (в т.ч. пути эвакуации)	Капитальный и Текущий ремонты, ТСР
4	Зона целевого назначения здания (целевого посещения объекта)	Текущий ремонты, ТСР
5	Санитарно-гигиенические помещения	Текущий ремонты, ТСР
6	Система информации на объекте (на всех зонах)	Текущий ремонты, ТСР
7	Пути движения к объекту (от остановки транспорта)	Капитальный и Текущий ремонты, ТСР
8.	Все зоны и участки	Капитальный и текущий ремонты, ТСР

* - указывается один из вариантов (видов работ): не нуждается; ремонт (текущий, капитальный); индивидуальное решение с ТСР; технические решения невозможны - организация альтернативной формы обслуживания

4.2. Период проведения работ -

(указывается наименование документа: программы, плана)

4.3 Ожидаемый результат (по состоянию доступности) после выполнения работ по адаптации: ДП-(Г, О, У, К, С)

Оценка результата исполнения программы, плана (по состоянию доступности) -

4.4. Для принятия решения требуется, не требуется (нужное подчеркнуть):

Согласование _ - _____

Имеется заключение уполномоченной организации о состоянии доступности объекта (наименование документа и выдавшей его организации, дата) -

4.5. Информация размещена (обновлена) на Карте доступности субъекта Российской

Федерации www.zhit-vmeste.ru заместителем начальника отдела
по вопросам доступности Департамента труда и социальной защиты населения
администрации города Симферополя Цвиркун И.И. _____
(подпись, фамилия, инициалы)

5. Особые отметки

Паспорт сформирован на основании:

1. Анкеты (информации об объекте) от «25» февраля 2022 г.
2. Акта обследования объекта: № 2 от «25» февраля 2022 г.
3. Решения Комиссии по проведению паспортизации от 28 февраля 2022 г.

- 2.2 Виды оказываемых услуг: образовательные
- 2.3 Форма оказания услуг: (на объекте, с длительным пребыванием, в т.ч. проживанием, на дому, дистанционно): на объекте.
- 2.4 Категории обслуживаемого населения по возрасту: (дети, взрослые трудоспособного возраста, пожилые; все возрастные категории): дети, взрослые трудоспособного возраста
- 2.5 Категории обслуживаемых инвалидов: инвалиды, передвигающиеся на кресле - коляске, инвалиды с нарушениями опорно-двигательного аппарата; нарушениями зрения, нарушениями слуха, нарушениями умственного развития
- 2.6 Плановая мощность: посещаемость (количество обслуживаемых в день), вместимость, пропускная способность 320 чел/ день
- 2.7 Участие в исполнении ИПР инвалида, ребенка-инвалида (да, нет): нет

3. Состояние доступности объекта для инвалидов и других маломобильных групп населения (МГН)

- 3.1 Путь следования к объекту: пассажирский транспорт: маршрутное такси № 52, следующее до остановки общественного транспорта «Улица 1 Конной Армии» (конечная), (описать маршрут движения с использованием пассажирского транспорта)
наличие адаптированного пассажирского транспорта к объекту (троллейбусы, автобусы): нет
- 3.2 Путь к объекту от ближайшей остановки пассажирского транспорта:
- 3.2.1 расстояние до объекта от остановки транспорта: 193 м
- 3.2.2 время движения (пешком): 2-3 мин.
- 3.2.3 наличие выделенного от проезжей части пешеходного пути (да, нет): да
- 3.2.4 Перекрестки (нерегулируемые; регулируемые, со звуковой сигнализацией, таймером; нет): нет
- 3.2.5 Информация на пути следования к объекту (акустическая, тактильная, визуальная; нет): нет
- 3.2.6 Перепады высоты на пути (есть, нет, описать): нет
- 3.2.7 Их обустройство для инвалидов на коляске (да, нет): нет
- 3.3 Вариант организации доступности ОСИ (формы обслуживания)*

№ п/п	Категория инвалидов (вид нарушения)	Вариант организации доступности объекта
1.	Все категории инвалидов и МГН в том числе инвалиды:	ВНД
2	передвигающиеся на креслах-колясках	Б
3	с нарушениями опорно-двигательного аппарата	ВНД
4	с нарушениями зрения	ВНД
5	с нарушениями слуха	Б
6	с нарушениями умственного развития	ВНД

- указывается один из вариантов: «А», «Б», «ДУ», «ВНД»

4.1. Состояние доступности объекта по основным структурно-функциональным зонам объекта

№ п \п	Основные структурно-функциональные зоны объекта	Рекомендации по адаптации объекта (вид работы)*
1	Территория, прилегающая к зданию (участок)	Капитальный и Текущий ремонт, ТСП
2	Вход (входы) в здание	Текущий ремонт, ТСП
3	Путь (пути) движения внутри здания (в т.ч. пути эвакуации)	Капитальный и Текущий ремонт, ТСП
4	Зона целевого назначения (целевого посещения объекта)	Текущий ремонт, ТСП
5	Санитарно-гигиенические помещения	Текущий ремонт, ТСП
6	Система информации на объекте (на всех зонах)	Текущий ремонт, ТСП
7	Пути движения к объекту (от остановки транспорта)	Капитальный и Текущий ремонт, ТСП
8.	Все зоны и участки	Капитальный и текущий ремонт, ТСП

* - указывается один из вариантов (видов работ): не нуждается; ремонт (текущий, капитальный); индивидуальное решение с ТСП; технические решения невозможны - организация альтернативной формы обслуживания

Размещение информации на Карте доступности субъекта Российской Федерации
 Согласовано _____ заместитель директора по АХР ГБПОУ РК
 «Симферопольский колледж радиоэлектроники», В.И. Гевель + 7978 828-76-99
 (подпись, Ф.И.О., должность; координаты для связи уполномоченного представителя объекта)

УТВЕРЖДАЮ
Директор ГБПОУ РК
«Симферопольский колледж
радиоэлектроники»

О.Ф. Касперова
«25» февраля 2022 г.



**Акт обследования
объекта социальной инфраструктуры
к паспорту доступности
№ 2**

Государственное бюджетное профессиональное общеобразовательное
учреждение Республики Крым
«Симферопольский колледж радиоэлектроники»
наименование территориального образования субъекта Российской Федерации

1. Общие сведения об объекте

- 1.1. Наименование (вид) объекта: Государственное бюджетное профессиональное общеобразовательное учреждение Республики Крым «Симферопольский колледж радиоэлектроники», учебный корпус № 1
- 1.2. Адрес объекта: 295024, Российская Федерация, Республика Крым, г. Симферополь, ул. 1 Конной Армии, 19а
- 1.3. Сведения о размещении объекта:
- отдельно стоящее 3-х этажное здание площадью – 2914,4 кв.м
- (наличие прилегающего земельного участка (да, нет) – 1,93 га
- 1.4. Год постройки здания - 1982, последнего капитального ремонта -
- 1.5. Дата предстоящих плановых ремонтных работ: текущего - 31.03.2022, капитального - 30.06.2022

Сведения об организации, расположенной на объекте:

- 1.6. Название организации (учреждения), (полное юридическое наименование - согласно Уставу, краткое наименование): Государственное бюджетное профессиональное общеобразовательное учреждение Республики Крым «Симферопольский колледж радиоэлектроники»
- 1.7. Юридический адрес организации (учреждения): 295024, Российская Федерация, Республика Крым, г. Симферополь, ул. 1 Конной Армии, 19а

2. Характеристика деятельности организации на объекте

Дополнительная информация: образование

3. Состояние доступности объекта для инвалидов и других маломобильных групп населения (МГН)

- 3.3 3.1 Путь следования к объекту: пассажирский транспорт: маршрутное такси № 52, следующее до остановки общественного транспорта «Улица 1 Конной Армии» (конечная), (описать маршрут движения с использованием пассажирского транспорта)
наличие адаптированного пассажирского транспорта к объекту (троллейбусы, автобусы):
нет
- 3.2. Путь к объекту от ближайшей остановки пассажирского транспорта:
- 3.2.1 расстояние до объекта от остановки транспорта: 193 м

3.2.2 время движения (пешком): 2-3 мин.

3.2.3 наличие выделенного от проезжей части пешеходного пути (да, нет): да

3.2.4 Перекрестки (нерегулируемые; регулируемые, со звуковой сигнализацией, таймером; нет): нет

3.2.5 Информация на пути следования к объекту (акустическая, тактильная, визуальная; нет): нет

3.2.6 Перепады высоты на пути: есть, нет (описать): нет

Их обустройство для инвалидов на коляске (да, нет): нет

3.3 Вариант организации доступности ОСИ (формы обслуживания)*

№ п/п	Категория инвалидов (вид нарушения)	Вариант организации доступности объекта
1.	Все категории инвалидов и МГН в том числе инвалиды:	ВНД
2	передвигающиеся на креслах-колясках	Б
3	с нарушениями опорно-двигательного аппарата	ВНД
4	с нарушениями зрения	ВНД
5	с нарушениями слуха	Б
6	с нарушениями умственного развития	ВНД

- указывается один из вариантов: «А», «Б», «ДУ», «ВНД»

3.4 Состояние доступности основных структурно-функциональных зон

N п/п	Основные структурно-функциональные зоны	Состояние доступности, в том числе для основных категорий инвалидов*
1	Территория, прилегающая к зданию (участок)	ДЧ-И (Г,У,С,К,О)
2	Вход (входы) в здание	ВНД (С), ДЧ-И (Г,У,К,О)
3	Путь (пути) движения внутри здания (в т.ч. пути эвакуации)	ДЧ-И (К), ВНД (О,С,Г,У)
4	Зона целевого назначения здания (целевого посещения объекта)	ДЧ-И (С, К, О, У, Г)
5	Санитарно-гигиенические помещения:	ВНД (С), ДП (Г,У,К,О)
6	Система информации и связи (на всех зонах)	ВНД (Г,У,С,К,О)
7	Пути движения к объекту (от остановки транспорта)	ДУ

* Указывается: ДП-В - доступно полностью всем; ДП-И (К, О, С, Г, У) - доступно полностью избирательно (указать категории инвалидов); ДЧ-В - доступно частично всем; ДЧ-И (К, О, С, Г, У) - доступно частично избирательно (указать категории инвалидов); ДУ - доступно условно, ВНД - временно недоступно

3.5. **Итоговое заключение о состоянии доступности объекта социальной инфраструктуры:**

Объект признан временно недоступным для категорий инвалидов умственного развития (У), с нарушениями опорно - двигательного аппарата (О), а также для инвалидов с нарушением зрения (С), и частично доступным для категорий инвалидов передвигающихся на креслах - колясках (К) и с нарушением слуха (Г).

Для решения вопросов доступности для всех категорий инвалидов в качестве безусловно обязательных мер, требуется, прежде всего, обеспечить оказание работниками организации помощи инвалидам в преодолении барьеров, мешающих получению ими услуг

наравне с другими лицами с закреплением функциональных обязанностей в должностных инструкциях.

Территория ГБПОУ РК «Симферопольский колледж радиоэлектроники» не имеет ограждения. Перед главным входом в учебный корпус № 1 покрытие прилегающей территории из бетонных плит имеет толщину швов между элементами более 0,01 м. В связи с чем, рекомендуется произвести ремонт покрытия прилегающей территории. Места пересечения пешеходных и транспортных путей обустроить бордюрными съездами. На прилегающей территории имеется стоянка (парковка) транспортных средств, однако дорожная разметка и дорожные знаки для транспортных средств отсутствуют. Рекомендуется выделять не менее 10% машино-мест (но не менее одного места) для людей с инвалидностью, включая число специализированных машино-мест для транспортных средств инвалидов, в том числе передвигающихся на креслах-колясках. Каждое специализированное машино-место для транспортного средства инвалида должно быть обозначено дорожной разметкой по ГОСТ Р 51256, и, кроме того, на земельном участке здания – дорожными знаками по ГОСТ Р 52289 и ГОСТ Р 52290, внутри зданий – знаком доступности, выполняемым на вертикальной поверхности (стене, стойке и т.п.) за габаритами проходной части пешеходных путей на высоте от 0,5 до 2,0 м, в иных случаях – на высоте 2,1 м до нижнего края знака.

Для обеспечения доступности внутри здания с учетом особенностей восприятия различных категорий инвалидов, рекомендуется разместить информационные табло, знаки и пиктограммы, обеспечивающие непрерывность информации в полном объеме и возможность самостоятельного получения сведений о размещении и назначении функциональных помещений, своевременное опознавание объектов и зон целевого назначения (в том числе таблички с указанием направления движения к целевым зонам), так как имеющиеся визуальные средства информирования, позволяющие идентифицировать места получения услуг внутри здания применены не в полном объеме и размеры знаков, не соответствуют расстоянию распознавания. Визуальная информация должна располагаться на контрастном фоне с размерами знаков, соответствующими расстоянию распознавания на высоте не менее 1,5 м и не более 4,5 м до уровня пола. Применяемые средства информации должны быть идентичными в пределах всего здания. Информация для инвалидов по зрению совсем не предусмотрена.

Здание оборудовано светозвуковой системой оповещения в случае возникновения чрезвычайных ситуаций. Имеются световые табло эвакуационных путей «Выход». Однако пути эвакуации, обозначенные специальными символами и указателями отсутствуют.

Для обеспечения доступности объекта для всех категорий инвалидов с нарушениями опорно - двигательного аппарата рекомендуется обустроить дверные пороги съездами или выровнять в уровень с полом, как при входе в здание, так и внутри.

Для обеспечения доступности объекта для инвалидов с умственными нарушениями необходимо размещение понятной для усвоения информации.

Для обеспечения доступности объекта для инвалидов, передвигающихся на креслах-колясках лестничный марш главного входа в здание обустроен пандусом с поручнями на высоте 0,7 и 0,9 м. Однако, завершающие части поручня отсутствуют. Рекомендуется предусмотреть завершающие части поручней, которые будут иметь травмобезопасное исполнение и выступать за границы пандуса на 0,3 м. Форма завершающих частей поручней должна быть травмобезопасной: с плавным понижением вниз, в сторону ограждения или стены. Также рекомендуется произвести ремонт асфальтобетонного покрытия начального марша пандуса. Для указанной категории инвалидов, в конце марша пандуса, в удобном месте, установлена кнопка-вызов дежурного охранника, которая обозначена табличкой знаком - пиктограммой «Инвалид». Для обеспечения доступности объекта внутри здания рекомендуется расширить дверные проемы до 0,9 м. Для перемещения инвалидов

-колясочников по межэтажным лестничным маршам приобретен мобильный лестничный подъемник. Дополнительно для указанной категории инвалидов имеется регулируемый стол.

Для обеспечения доступности объекта для инвалидов с нарушениями слуха в кабинете социального педагога предусмотрено наличие портативного индивидуального прибора усиления звука - индукционной петли. Однако, рекомендуется в целевых зонах, а именно учебных классах, дополнительно рассмотреть возможность о выделении мест, оборудованных приборами усиления звука. Также для указанной категории инвалидов рекомендуется в учебных классах предусмотреть установку световых сигнализаторов звонка окончания занятий.

Для обеспечения доступности объекта для инвалидов с нарушениями зрения рекомендуется у главного входа предусмотреть предупреждающие тактильно - контрастные наземные указатели перед лестничным маршем. У входа в здание рекомендуется установить табличку с наименованием учреждения и времени оказания услуг, выполненные рельефно-плоским шрифтом и дублирующиеся шрифтом Брайля. В холле по возможности с правой стороны, на I и II этажах, по ходу движения на расстоянии не более 4 м от входа, рекомендуется установить информационную мнемосхему (тактильную схему движения, тактильно -звуковую), отображающую информацию о помещениях в здании, не мешающую основному потоку посетителей, а также перед входами во внутренние помещения, с указанием назначения помещения. Таблички размещаются рядом с дверью со стороны дверной ручки на высоте от 1,2 до 1,6 м от уровня пола и на расстоянии 0,1 м от края таблички до края дверного проёма. Для обеспечения доступности путей движения внутри здания, для вышеуказанной категории инвалидов на проступях краевых ступеней лестничных маршей должны быть нанесены одна или несколько противоскользящих полос общей шириной 0,08-0,1 м., контрастных с поверхностью ступени (например: жёлтого цвета).

В здании оборудованы доступные санитарно-гигиенические помещения для МНГ. Однако, отсутствует система тревожной сигнализации. В связи с чем, для оказания своевременной помощи инвалидам, в случае необходимости, рекомендуется предусмотреть в этих помещениях установку системы тревожной сигнализации или системы двухсторонней громкоговорящей связи. Для инвалидов по зрению у двери блока санитарно-гигиенического помещения следует предусмотреть, со стороны дверной ручки, информационную табличку помещения, выполненную рельефно-графическим шрифтом, дублирующуюся шрифтом расположенную на высоте от 1,2 до 1,6 м от уровня пола и на расстоянии 0,1-0,5 м от края двери.

В соответствии с приказом Министерства образования и науки Российской Федерации от 09 ноября 2015 года № 1309, рекомендуется обеспечить предоставление услуг тьютора организацией, предоставляющей услуги в сфере образования, на основании соответствующей рекомендации в заключении психолого-медико-педагогической комиссии или индивидуальной программе реабилитации инвалида.

Мероприятия по обеспечению доступности для инвалидов следует выполнять в соответствии с требованиями свода правил СП 59.13330.2020 «Доступность зданий и сооружений для маломобильных групп населения», утверждённого приказом Министерства строительства и жилищно-коммунального хозяйства Российской Федерации от 30.12.2020 № 904/пр., Национального стандарта Российской Федерации ГОСТ Р 52875-2018 «Указатели тактильные наземные для инвалидов по зрению. Технические требования», утвержденного и введенного в действие приказом Федерального агентства по техническому регулированию и метрологии от 22.11.2018 № 1029-ст., Национального стандарта Российской Федерации ГОСТ Р 51261-2017 «Устройства опорные стационарные реабилитационные. Типы и технические требования», утвержденного и введенного в действие приказом Федерального агентства по техническому регулированию и метрологии от 17.11.2017 № 1772-ст и иными нормативными правовыми актами Российской Федерации, регламентирующих порядок

обеспечения условий доступности для инвалидов.

4. Управленческое решение (проект)

4.1. Рекомендации по адаптации основных структурных элементов объекта:

№№ п/п	Основные структурно-функциональные зоны объекта	Рекомендации по адаптации объекта (вид работы)*
1	Территория, прилегающая к зданию (участок)	Капитальный и Текущий ремонт, ТСР
2	Вход (входы) в здание	Текущий ремонт, ТСР
3	Путь (пути) движения внутри здания (в т.ч. пути эвакуации)	Капитальный и Текущий ремонт, ТСР
4	Зона целевого назначения здания (целевого посещения объекта)	Текущий ремонт, ТСР
5	Санитарно-гигиенические помещения	Текущий ремонт, ТСР
6	Система информации на объекте (на всех зонах)	Текущий ремонт, ТСР
7	Пути движения к объекту (от остановки транспорта)	Капитальный и Текущий ремонт, ТСР
8.	Все зоны и участки	Капитальный и текущий ремонт, ТСР

* - указывается один из вариантов (видов работ): не нуждается; ремонт (текущий, капитальный); индивидуальное решение с ТСР; технические решения невозможны - организация альтернативной формы обслуживания

4.2. Период проведения работ -

(указывается наименование документа: программы, плана)

4.3. Ожидаемый результат (по состоянию доступности) после выполнения работ по адаптации: ДП (Г,У,С,О,К)

Оценка результата исполнения программы, плана (по состоянию доступности)-

4.4. Для принятия решения требуется, не требуется (нужное подчеркнуть):

4.4.1. согласование на Комиссии -

(наименование Комиссии по координации деятельности в сфере обеспечения доступной среды жизнедеятельности для инвалидов и других МГН)

4.4.2. согласование работ с надзорными органами (в сфере проектирования и строительства, архитектуры, охраны памятников, другое - указать) -

4.4.3. техническая экспертиза; разработка проектно-сметной документации -

4.4.4. согласование с вышестоящей организацией (собственником объекта) -

4.4.5. согласование с общественными организациями инвалидов -

4.4.6. другое _____

Имеется заключение уполномоченной организации о состоянии доступности объекта (наименование документа и выдавшей его организации, дата) -

4.5. Информация может быть размещена (обновлена) на Карте доступности субъекта Российской Федерации www.zhit-vmeste.ru

(наименование сайта, портала)

5. Особые отметки

Приложения:

Результаты обследования:

1. Территории, прилегающей к объекту на 3 л.
2. Входа (входов) в здание на 2 л.
3. Путей движения в здании на 5 л.
4. Зоны целевого назначения объекта на 3 л.
5. Санитарно-гигиенических помещений на 2 л.

6. Системы информации (и связи) на объекте на 3 л.
Результаты фотофиксации на объекте 69 фото на 12 л.
Поэтажные планы, паспорт - - -, на - - - л.
Другое (в том числе дополнительная информация о путях движения к объекту)

Председатель Комиссии:

Директор ГБПОУ РК «Симферопольский колледж
радиоэлектроники» _____
(должность, Ф.И.О.)



О.Ф. Касперова

(подпись)

Члены Комиссии:

Заместитель директора по АХР
ГБПОУ РК «Симферопольский колледж
радиоэлектроники» _____
(должность, Ф.И.О.)



В.И. Гевель

(подпись)

Заместитель директора по воспитательной работе
ГБПОУ РК «Симферопольский колледж
радиоэлектроники» _____
(должность, Ф.И.О.)



И.В. Гедвилло

(подпись)

Заместитель начальника отдела
по вопросам доступности департамента
труда и социальной защиты населения
администрации города
Симферополя _____
(должность, Ф.И.О.)



И.И. Цвиркун

(подпись)

Председатель Ассоциации
инвалидов и общественных
организаций инвалидов РК _____
(должность, Ф.И.О.)



Д.С. Кучмий

(подпись)

Управленческое решение согласовано " - " - - - 20 - г. (протокол N - - -)
Комиссией (название) _____

Приложение 1
к Акту обследования ОСИ
к паспорту доступности ОСИ
№ 2 от «02» марта 2022 г.

I Результаты обследования:

1. Территории, прилегающей к зданию ГБПОУ РК «Симферопольский колледж радиоэлектроники» (учебный корпус № 1), г. Симферополь, ул. 1 Конной Армии, 19а

N п/п	Наименование функционально-планировочного элемента	Наличие элемента			Выявленные нарушения и замечания		Работы по адаптации объектов	
		есть/нет	N на плане	N фото	Содержание	Значимо для инвалида (категория)	Содержание	Виды работ
1.1	Вход (входы) на территорию:			1,2	Территория не имеет ограждения			
1.2	Путь (пути) движения на территории	есть	-	1,2,4 68-69	Покрытие из бетонных плит имеет толщину швов между элементами покрытия более 0,01 м Асфальтобетонное покрытие прилегающей территории имеет трещины разрушения	К, О, Г, С, У	Покрытие из бетонных плит должно иметь толщину швов между элементами покрытия не более 0,01 м Рекомендуется произвести ремонт асфальтобетонного покрытия	КР, ТР, ТСР
1.3	Лестница (наружная)	нет	-	-	-	-	-	-
1.4	Пандус (наружный)	нет	-	-	-	-	-	-
1.5	Автостоянка и парковка	есть	-	65	Отсутствует обозначение специализированных машино-мест для транспортных средств инвалидов дорожной разметкой и дорожными знаками.	О, К	Выделить 10 % машино-мест для инвалидов (но не менее 1) и обозначить дорожной разметкой и дорожными знаками.	КР, ТР, ТСР
	ОБЩИЕ требования к зоне						Обеспечить беспрепятственное и удобное передвижение	

							инвалидов и МНГ к объекту
--	--	--	--	--	--	--	------------------------------

II Заключение по зоне

Наименование структурно-функциональной зоны	Состояние доступности* (к пункту 3.4 Акта обследования ОСИ)	Приложение		Рекомендации по адаптации (вид работы)** к пункту 4.1 Акта обследования ОСИ
		N на плане	N фото	
Территории, прилегающей к зданию (участка)	ДЧ-И (Г,У,К,О,С)	-	1,2,4, 68,69	КР, ТР, ТСР

Указывается: ДП-В - доступно полностью всем; ДП-И (К, О, С, Г, У) - доступно полностью избирательно (указать категории инвалидов); ДЧ-В - доступно частично всем; ДЧ-И (К, О, С, Г, У) - доступно частично избирательно (указать категории инвалидов); ДУ - доступно условно, ВНД - недоступно

** указывается один из вариантов: не нуждается; ремонт (текущий, капитальный); индивидуальное решение с ТСР; технические решения невозможны - организация альтернативной формы обслуживания

Комментарий к заключению: территория ГБПОУ РК «Симферопольский колледж радиоэлектроники» не имеет ограждения. Перед главным входом в учебный корпус № 1 покрытие прилегающей территории из бетонных плит имеет толщину швов между элементами покрытия более 0,01 м. В связи с чем рекомендуется произвести ремонт покрытия прилегающей территории.

Также на прилегающей территории имеется стоянка (парковка) транспортных средств, однако дорожная разметка и дорожные знаки для транспортных средств отсутствуют. Рекомендуется выделять не менее 10% машино-мест (но не менее одного места) для людей с инвалидностью, включая число специализированных машино-мест для транспортных средств инвалидов, в том числе передвигающихся на креслах-колясках. Каждое специализированное машино-место для транспортного средства инвалида должно быть обозначено дорожной разметкой по ГОСТ Р 51256, и, кроме того, на земельном участке здания – дорожными знаками по ГОСТ Р 52289 и ГОСТ Р 52290, внутри зданий – знаком доступности, выполняемым на вертикальной поверхности (стене, стойке и т.п.) за габаритами проходной части пешеходных путей на высоте от 0,5 до 2,0 м, в иных случаях – на высоте 2,1 м до нижнего края знака.

Приложение 2
к Акту обследования ОСИ
к паспорту доступности ОСИ
№ 2 от «02» марта 2022г.

I Результаты обследования:

2. Входа (входов) в здание ГБПОУ РК «Симферопольский колледж радиоэлектроники» (учебный корпус № 1), г. Симферополь, ул. 1 Конной Армии, 19а

N п/п	Наименование функционально-планировочного элемента	Наличие элемента			Выявленные нарушения и замечания		Работы по адаптации объектов	
		есть/ нет	N на пла не	N фото	Содержание	Значи мо для инвал ида (катег ория)	Содержание	Вид ы рабо т
2.1	Лестница (наружная):	есть	-	4,6	Отсутствуют: предупреждающие тактильно-контрастные указатели перед лестничным маршем. Покрытие лестничного марша имеет разрушения	С Г,У,О, С	Предусмотреть предупреждающие тактильно-контрастные указатели на расстоянии 0,3 м от внешнего края проступи верхней и нижней ступени. Покрытие лестниц должно быть из твердых материалов, ровным, не создающим вибрацию при движении по нему. Их поверхность должна обеспечивать продольный коэффициент сцепления 0,6-0,75 кН/кН, в условиях сырой погоды и отрицательных температур – не менее 0,4 кН/к	ТР, ТСР
2.2	Пандус (наружный):	есть		7-8	Отсутствуют завершающие горизонтальные части поручня	К	Завершающие горизонтальные части поручни должны иметь травмобезопасное исполнение и выступать за	ТР, ТСР

							<p>границы на 0,3 м. Форма завершающих частей поручней должна быть травмобезопасной: с плавным понижением вниз, в сторону ограждения или стены.</p> <p>Покрытие пандусов должно быть из твердых материалов, ровным, не создающим вибрацию при движении по нему.</p>	
2.3	Входная площадка (перед дверьми):	есть		6	-	-	-	-
2.4	Двери (входная):	есть		11,12	-	-	-	-
2.5	Тамбур	нет	-	-	-	-	-	-
	ОБЩИЕ требования к зоне					все		

II Заключение по зоне:

Наименование структурно-функциональной зоны	Состояние доступности (к пункту 3.4 Акта обследования ОСИ)	Приложение		Рекомендации по адаптации (вид работы)** к пункту 4.1 Акта обследования ОСИ
		№ на плане	№ фото	
Вход (входы) в здание:	ВНД (С), ДП (Г, У,К,О)		4,6-8,11,12	ТР, ТСР

* указывается: ДП-В - доступно полностью всем; ДП-И (К, О, С, Г, У) - доступно полностью избирательно (указать категории инвалидов); ДЧ-В - доступно частично всем; ДЧ-И (К, О, С, Г, У) - доступно частично избирательно (указать категории инвалидов); ДУ - доступно условно, ВНД - недоступно

** указывается один из вариантов: не нуждается; ремонт (текущий, капитальный); индивидуальное решение с ТСР; технические решения невозможны - организация альтернативной формы обслуживания.

Комментарий к заключению: у главного входа в здание имеется информирующая табличка о наименовании учреждения. Однако, для инвалидов по зрению она не предусмотрена.

Приложение 3
к Акту обследования ОСИ
к паспорту доступности ОСИ
№ 2 от «02» марта 2022г.

I Результаты обследования:

3. Пути (путей) движения внутри здания (в т.ч. путей эвакуации),
ГБПОУ РК «Симферопольский колледж радиоэлектроники» (учебный корпус № 1),
г. Симферополь, ул. 1 Конной Армии, 19а

N п/п	Наименование функционально-планировочного элемента	Наличие элемента			Выявленные нарушения и замечания		Работы по адаптации объектов	
		есть/нет	N на плане	N фото	Содержание	Значимо для инвалида (категория)	Содержание	Виды работ
3.1	Коридор	есть		15-20	Отсутствует: - информация о пути движения к месту расположения целевых зон; - информация о назначении помещений рельефными знаками для инвалидов по зрению; - полная информация о назначении помещений.	К,О, Г,С,У	На стене со стороны дверной ручки на высоте от 1,2 до 1,6 м предусмотреть информацию о наименовании помещений рельефными знаками с дублированием шрифта Брайля. Также предусмотреть указатели путей движения к целевым зонам и предусмотреть ее в полном объеме.	ТР, ТСП
3.2	Лестница (внутри здания):	есть		21-24	Отсутствует контрастная маркировка краевых ступеней всех лестничных маршей. Ступени	С	На проступях краевых ступеней лестничных маршей должны быть нанесены одна или несколько противоскользящих полос общей шириной 0,08-0,1 м., контрастных с поверхностью ступени (например: жёлтого цвета). Ступени лестниц	ТР, ТСП

					лестниц имеют повреждения		должны быть ровными, без выступов и с шероховатой поверхностью.	
3.3	Пандус (внутри здания)	нет		-	-	-	-	-
3.4	Лифт пассажирский (или подъёмник)	есть		25	-	-	-	-
3.5	Двери внутренние	есть		26-38	Пороги в дверных проёмах (в том числе внутренние) высотой от 0,02 м до 0,06 м Ширина дверных полотен от 0,86 м до 0,89 м	К, О	Дверные проемы не должны иметь порогов и перепадов высот пола. Высоту порогов свести к минимуму 0,014м. Ширина дверных полотен должна быть не менее 0,90 м. При реконструкции в случае, если дверные проемы находятся в несущих конструкциях, допускается уменьшить ширину дверного проема в свету до 0,8 м. При двухстворчатых входных дверях ширина одной створки должна быть 0,9 м.	КР, ТР,
3.6	Пути эвакуации (в т.ч. зоны безопасности)	есть		15-49	Межкоридорные и дверные пороги	О	Свести к минимуму пороги	КР, ТР, ТСП
	Общие требования к зоне						Удобное и беспрепятственное передвижение МНГ внутри здания	

II Заключение по зоне:

Наименование структурно-функциональной зоны	Состояние доступности* (к пункту 3.4 Акта обследования ОСИ)	Приложение		Рекомендации по адаптации (вид работы)** к пункту 4.1 Акта обследования ОСИ
		№ на плане	№ фото	
Пути (путей) движения внутри здания (в т.ч. путей эвакуации)	ВНД (О, С, Г, У) ДЧ-И (К)		15-49	КР, ТР, ТСП

* указывается: ДП-В - доступно полностью всем; ДП-И (К, О, С, Г, У) - доступно полностью избирательно (указать категории инвалидов); ДЧ-В - доступно частично всем; ДЧ-И (К, О, С, Г, У) - доступно частично избирательно (указать категории инвалидов); ДУ - доступно условно, ВНД - недоступно

** указывается один из вариантов: не нуждается; ремонт (текущий, капитальный); индивидуальное решение с ТСП; технические решения невозможны - организация альтернативной формы обслуживания

Комментарий к заключению:

Здание оборудовано светозвуковой системой оповещения в случае возникновения чрезвычайных ситуаций. Имеются световые табло эвакуационных путей «Выход», имеются пути эвакуации, обозначенные специальными указателями и символами.

Приложение 4
к Акту обследования ОСИ
к паспорту доступности ОСИ
№ 2 от «02» марта 2022 г.

I Результаты обследования:

4. Зоны целевого назначения здания (целевого посещения объекта)

Вариант I-зона обслуживания инвалидов ГБПОУ РК «Симферопольский колледж радиоэлектроники» (учебный корпус № 1), г. Симферополь, ул. 1 Конной Армии, 19а

N п/п	Наименование функционально-планировочного элемента	Наличие элемента			Выявленные нарушения и замечания		Работы по адаптации объектов	
		есть/нет	N на плане	N фото	Содержание	Значимо для инвалида (категория).	Содержание	Виды работ
4.1	Кабинетная форма обслуживания: - кабинет директора; - педагог организатор - учебные кабинеты	Есть		39-43 44-49	Отсутствует специализированное оборудование для слабослышащих. Отсутствие выделенных мест для инвалидов.	Г Г, О,С,К	Предусмотреть наличие портативного прибора для слабослышащих Учебные места для обучающихся инвалидов должны размещаться идентично в однотипных помещениях одной образовательной организации. В учебных помещениях следует предусматривать первые столы в ряду у окна и в среднем ряду для обучающихся с недостатками зрения и дефектами слуха, а для учащихся, передвигающихся на кресле-коляске – выделить один-два первых стола в ряду у дверного проема.. Места для обучающихся-	ТР, ТСР

							инвалидов с нарушением опорно-двигательного аппарата следует предусматривать на горизонтальных участках пола, в рядах, непосредственно примыкающих к проходам и в одном уровне с входом в зал. Для обучающихся инвалидов с нарушением слуха, следует предусмотреть установку светового сигнализатора звонка, а также световой сигнализации об эвакуации в случае чрезвычайных ситуаций во всех помещениях, где обучающийся может оказаться один.	
4.2	Зальная форма обслуживания:	нет	-	-	-	-	-	-
4.3	Прилавочная форма обслуживания	нет	-	-	-	-	-	-
4.4	Форма обслуживания с перемещением по маршруту	нет	-	-	-	-	-	-
4.5	Кабина индивидуального обслуживания	нет	-	-	-	-	-	-
	ОБЩИЕ требования к зоне							

Г Заключение по зоне:

Наименование структурно-функциональной зоны	Состояние доступности* (к пункту 3.4 Акта	Приложение		Рекомендации по адаптации (вид работы)**
		N на плане	N фото	

	обследования ОСИ)			к пункту 4.1 Акта обследования ОСИ
Зоны целевого назначения объекта	ДЧ-И (О, К, С, У, Г)	-	39-49	ТР, ТСР

* указывается: ДП-В - доступно полностью всем; ДП-И (К, О, С, Г, У) - доступно полностью избирательно (указать категории инвалидов); ДЧ-В - доступно частично всем; ДЧ-И (К, О, С, Г, У) - доступно частично избирательно (указать категории инвалидов); ДУ - доступно условно, ВНД - недоступно

** указывается один из вариантов: не нуждается; ремонт (текущий, капитальный); индивидуальное решение с ТСР; технические решения невозможны - организация альтернативной формы обслуживания

Комментарий к заключению: рекомендуется визуальную информацию предусмотреть в полном объеме и расположить на контрастном фоне с размерами знаков, соответствующими расстоянию распознавания. Применяемая визуальная информация должна быть идентичной в пределах здания. Для инвалидов с нарушениями зрения информация не предусмотрена.

Для инвалидов с нарушением слуха в кабинете социального педагога предусмотрено наличие портативного индивидуального прибора усиления звука - индукционной петли.

Приложение 5
к Акту обследования ОСИ
к паспорту доступности ОСИ
№ 2 от «02» марта 2022 г.

I Результаты обследования:

5. Санитарно-гигиенических помещений здания ГБПОУ РК «Симферопольский колледж радиоэлектроники» (учебный корпус № 1), г. Симферополь, ул. 1 Конной Армии, 19а

N п/п	Наименование функционально-планировочного элемента	Наличие элемента			Выявленные нарушения и замечания		Работы по адаптации объектов	
		есть/нет	N на плане	N фото	Содержание	Значимо для инвалида (категория)	Содержание	Виды работ
5.1	Туалетная комната	есть		50-55	Отсутствуют - тревожная сигнализация.	К, О, С, У, Г	Рекомендуется оборудовать санитарно-гигиенические помещения системой тревожной сигнализации или системой двухсторонней громкоговорящей связи.	ТР, ТСП
5.2	Душевая комната	нет	-	-	-	-	-	-
5.3	Бытовая комната (гардеробная)	нет	-	-	-	-	-	-
	ОБЩИЕ требования к зоне						Предусмотреть санитарно-гигиеническое помещение для инвалидов	

II Заключение по зоне:

Наименование структурно-функциональной зоны	Состояние доступности* (к пункту 3.4 Акта обследования ОСИ)	Приложение		Рекомендации по адаптации (вид работы)** к пункту 4.1 Акта обследования ОСИ
		N на плане	N фото	
Санитарно-гигиенические помещения	ДП (К,О,У,Г) ВНД (С)		50-55	ТР, ТСП

* указывается: ДП-В - доступно полностью всем; ДП-И (К, О, С, Г, У) - доступно полностью избирательно (указать категории инвалидов); ДЧ-В - доступно частично всем; ДЧ-И (К, О, С, Г, У) -

доступно частично избирательно (указать категории инвалидов); ДУ - доступно условно, ВНД - недоступно

** указывается один из вариантов: не нуждается; ремонт (текущий, капитальный); индивидуальное решение с ТСР; технические решения невозможны - организация альтернативной формы обслуживания

Комментарий к заключению: у дверей блоков санитарно-гигиенических помещений, включающих в себя доступные кабины, следует предусматривать со стороны ручки информационные таблички помещений, выполненные рельефно-графическим и рельефно-точечным способом, расположенные на высоте от 1,2 до 1,6 м от уровня пола и на расстоянии 0,1-0,5 м от края двери.

Приложение 6
к Акту обследования ОСИ
к паспорту доступности ОСИ
№ 2 от «02» марта 2022 г.

I Результаты обследования:

6. Система информации на объекте **ГБПОУ РК «Симферопольский колледж радиозлектроники»** (учебный корпус № 1), г. Симферополь, ул. 1 Конной Армии, 19а

N п/п	Наименование функционально-планировочного элемента	Наличие элемента			Выявленные нарушения и замечания		Работы по адаптации объектов	
		есть/нет	N на плане	N фото	Содержание	Значимо для инвалида (категория)	Содержание	Виды работ
6.1	Визуальные средства	есть	-	3,4,5, 13,28, 29,30, 33,37, 56-60	Отсутствует полная визуальная информация.	К, О, С, Г, У	Организовать размещение комплексной системы информации на всех зонах объекта	ТР, ТСР
6.2	Акустические средства	есть	-	-	-			
6.3	Тактильные средства	нет	-	-	-	С		
	ОБЩИЕ требования к зоне				Нарушены требования непрерывности информации, своевременного ориентирования и однозначного опознания мест посещения	К, О, С, Г, У		

II Заключение по зоне:

Наименование структурно-функциональной зоны	Состояние доступности* (к пункту 3.4 Акта обследования ОСИ)	Приложение		Рекомендации по адаптации (вид работы)** к пункту 4.1 Акта обследования ОСИ
		N на плане	N фото	
Система информации на объекте	ВНД (С, У, Г,К,О)		3,4,5,13, 28,29,30, 33,37, 56-60	ТР, ТСР

* указывается: ДП-В - доступно полностью всем; ДП-И (К, О, С, Г, У) - доступно полностью избирательно (указать категории инвалидов); ДЧ-В - доступно частично всем; ДЧ-И (К, О, С, Г, У) - доступно частично избирательно (указать категории инвалидов); ДУ - доступно условно, ВНД - недоступно

** указывается один из вариантов: не нуждается; ремонт (текущий, капитальный); индивидуальное решение с ТСР; технические решения невозможны - организация альтернативной формы обслуживания

Комментарий к заключению:



Фото 1



Фото 2

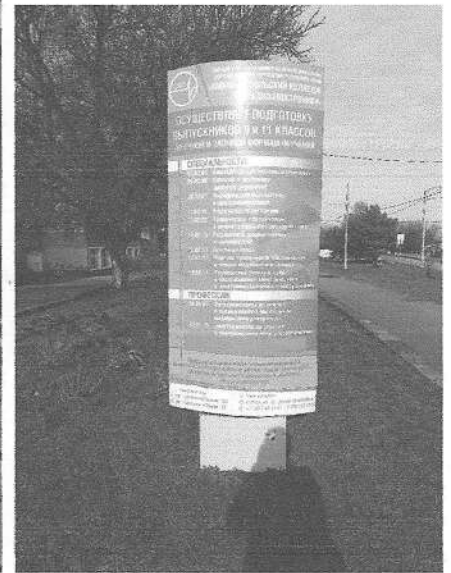


Фото 3



Фото 4

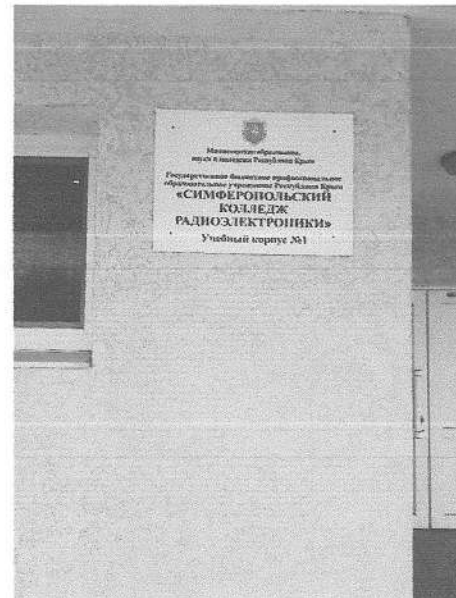


Фото 5



Фото 6



Фото 7



Фото 8

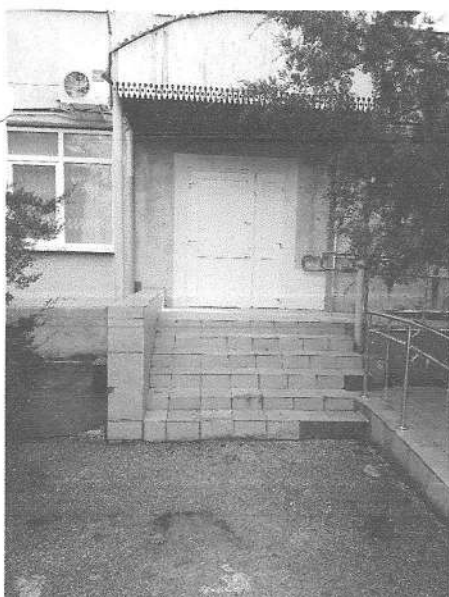


Фото 9 (эвакуационный выход)



Фото 10 (эвакуационный выход)

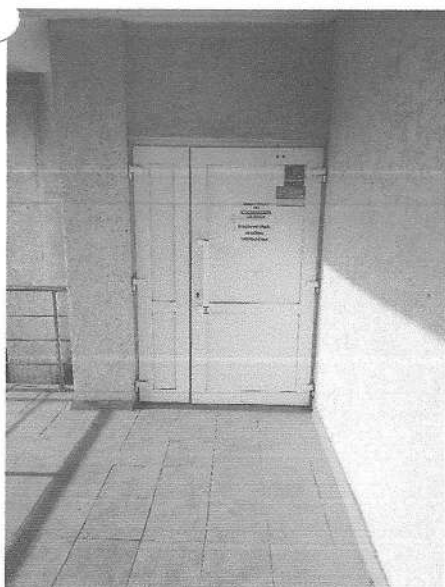


Фото 11



Фото 12



Φοτο 13



Φοτο 14



Φοτο 15



Φοτο 16



Φοτο 17



Φοτο 18



Φοτο 19



Φοτο 20



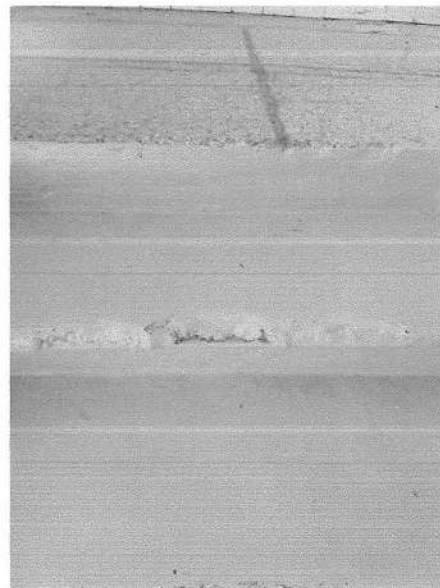
Φοτο 21



Φοτο 22



Φοτο 23



Φοτο 24



Фото 25



Фото 26



Фото 27



Фото 28



Фото 29



Фото 30



Фото 31



Фото 32



Фото 33



Фото 34



Фото 35



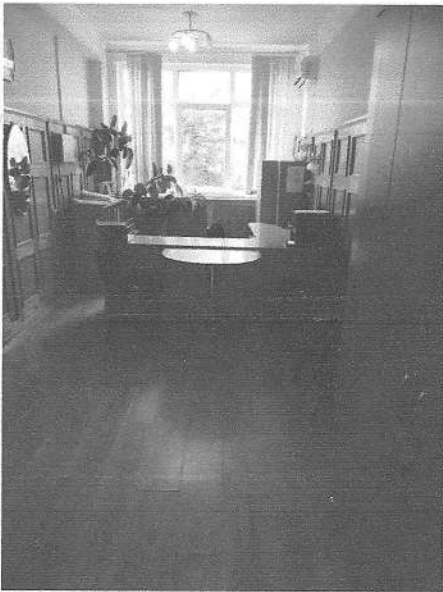
Фото 36



Φοτο 37



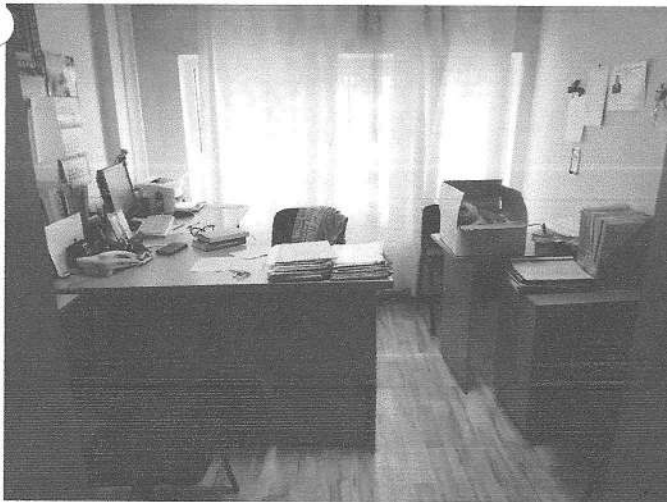
Φοτο 38



Φοτο 39



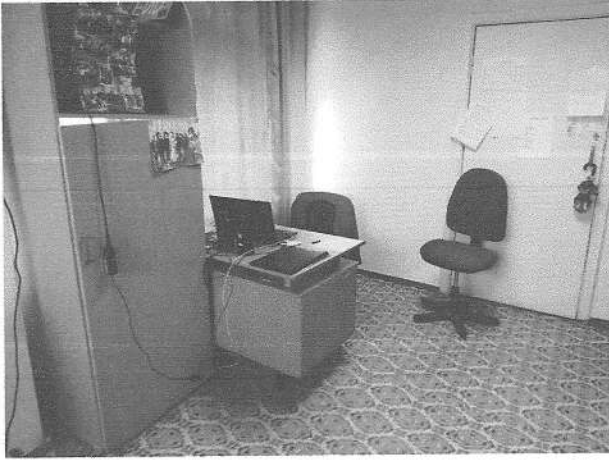
Φοτο 40



Φοτο 41



Φοτο 42



Φοτο 43



Φοτο 44



Φοτο 45



Φοτο 46



Φοτο 47



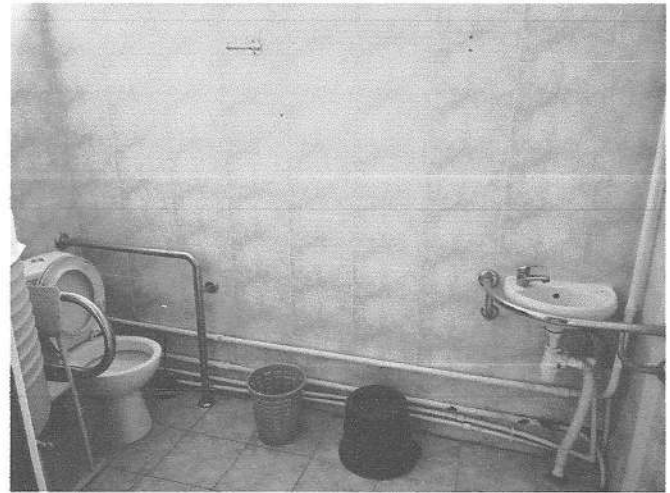
Φοτο 48



Φoto 49



Φoto 50



Φoto 51



Φoto 52



Φoto 53



Фото 54



Фото 55



Фото 56

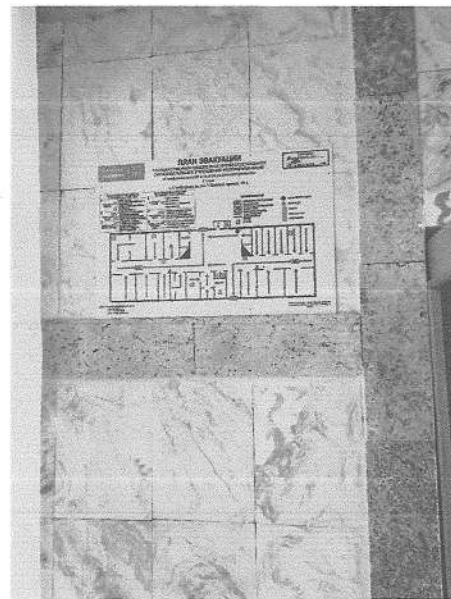


Фото 57



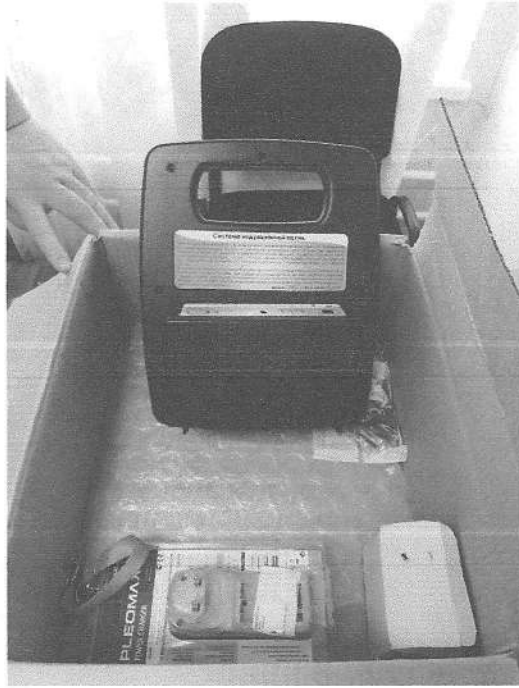
Фото 58



Фото 59



Φοτο 60



Φοτο 61



Φοτο 62



Φοτο 63